



**Akademie věd  
České republiky**

**ZÁVĚREČNÝ ÚČET**  
**KAPITOLY STÁTNÍHO ROZPOČTU**  
**361 AKADEMIE VĚD ČR**  
**ZA ROK 2018**

**Díl 1**

**Průvodní zpráva závěrečného účtu  
kapitoly státního rozpočtu  
361 Akademie věd ČR  
za rok 2018**

## Obsah

Úvod .....	1
<b>1 Vědecká činnost pracovišť AV ČR.....</b>	<b>3</b>
<b>2 Zhodnocení plnění rozpočtu .....</b>	<b>5</b>
<b>3 Rozpočtová opatření .....</b>	<b>6</b>
<b>4 Nároky z nespotřebovaných výdajů a rezervní fond .....</b>	<b>8</b>
4.1 Nároky z nespotřebovaných výdajů .....	8
4.2 Rezervní fond .....	9
<b>5 Čerpání rozpočtu .....</b>	<b>9</b>
<b>6 Příjmy .....</b>	<b>10</b>
<b>7 Výdaje.....</b>	<b>11</b>
7.1 Transfery .....	11
7.2 Výdaje na činnost Kanceláře AV ČR.....	16
<b>8 Rozbor zaměstnanosti a čerpání mzdových prostředků .....</b>	<b>18</b>
<b>9 Hodnocení hospodárnosti, efektivnosti a účelnosti vynakládání výdajů kapitoly .....</b>	<b>19</b>
<b>10 Hospodaření veřejných výzkumných institucí AV ČR.....</b>	<b>20</b>
10.1 Výnosy veřejných výzkumných institucí AV ČR.....	20
10.2 Náklady veřejných výzkumných institucí AV ČR.....	22
10.3 Hospodářský výsledek veřejných výzkumných institucí AV ČR .....	24
<b>11 Mezinárodní vědecká spolupráce a zahraniční pracovní cesty.....</b>	<b>24</b>
11.1 Mezinárodní vědecká spolupráce .....	24
11.2 Zahraniční pracovní cesty a zhodnocení jejich přínosu pro činnost organizace .....	25
<b>12 Kontrolní činnost.....</b>	<b>27</b>
12.1 Veřejnosprávní kontrola .....	27
12.2 Podněty a stížnosti.....	28
12.3 Interní audit .....	28
<b>Závěr .....</b>	<b>29</b>

## Seznam tabulek a grafů

Tabulka 1: Plnění ukazatelů kapitoly 361 Akademie věd ČR v roce 2018 (v Kč).....	5
Tabulka 2: Přehled o hospodaření kapitoly 361 AV ČR v roce 2018 (v tis. Kč) .....	7
Tabulka 3: Stav a vývoj nároků z nespotřebovaných výdajů v roce 2018 (v tis. Kč).....	8
Tabulka 4: Struktura nároků z nespotřebovaných výdajů z roku 2018 (v Kč).....	8
Tabulka 5: Stav a vývoj rezervního fondu v roce 2018 (v tis. Kč) .....	9
Tabulka 6: Čerpání rozpočtu v období 2014-2018 (v mil. Kč).....	9
Graf 1: Čerpání rozpočtu v období 2014-2018 (v mil. Kč) .....	10
Tabulka 7: Čerpání v roce 2018 v jednotlivých čtvrtletích.....	10
Tabulka 8: Struktura příjmů v roce 2018 (v Kč) .....	11
Tabulka 9: Vývoj skutečného čerpání transferů kapitoly AV ČR (v mil. Kč).....	12
Tabulka 10: Plnění rozpočtu transferů v roce 2018 (v tis. Kč) .....	12
Tabulka 11: Zúčtování se státním rozpočtem - vráceno do státního rozpočtu (v tis. Kč).....	12
Tabulka 12: Příspěvky mezinárodním nevládním organizacím v roce 2018 (položka 5542).....	13
Tabulka 13: Skutečné čerpání investičních transferů kapitoly AV ČR v roce 2018.....	13
Tabulka 14: Výběr z nejvýznamnějších staveb v roce 2018 (v tis. Kč) .....	14
Tabulka 15: Výběr z významnějších přístrojů a zařízení v roce 2018 (v tis. Kč).....	14
Tabulka 16: Transfery veřejným výzkumným institucím AV ČR (v Kč) .....	15
Tabulka 17: Neinvestiční výdaje KAV ČR (v tis. Kč).....	16
Graf 2: Neinvestiční výdaje KAV ČR (v %) .....	17
Tabulka 18: Investiční výdaje KAV ČR (v tis. Kč) .....	17
Tabulka 19: Přehled o čerpání mzdových prostředků v roce 2018 (v Kč).....	18
Tabulka 20: Vývoj nákladovosti a efektivnosti .....	19
Graf 3: Celkové výdaje na 1 zaměstnance (tis. Kč).....	20
Tabulka 21: Výnosy pracovišť AV ČR z vlastní činnosti (v tis. Kč) .....	21
Tabulka 22: Finanční prostředky od poskytovatelů z ostatních resortů (v mil. Kč) .....	21
Tabulka 23: Struktura neinvestičních nákladů pracovišť AV ČR (v tis. Kč).....	22
Graf 4: Struktura neinvestičních nákladů pracovišť AV ČR (v %) .....	23
Tabulka 24: Přehled realizovaných zahraničních cest v roce 2018 .....	25

## Úvod

Akademie věd České republiky (AV ČR) byla zřízena zákonem č. 283/1992 Sb. jako český nástupce dřívější Československé akademie věd. Je soustavou 54 výzkumných pracovišť. Současnou strukturu a uspořádání Akademie věd ČR stanoví zákon č. 283/1992 Sb. ve znění zákonů č. 220/2000 Sb. a č. 342/2005 Sb. Podrobně je upravují Stanovy Akademie věd ČR, které byly schváleny usnesením vlády ČR č. 614 ze dne 24. května 2006 a nabyly účinnosti dnem 1. ledna 2007.

Akademie věd ČR je ve smyslu § 3 odst. 1 zákona č. 341/2005 Sb., o veřejných výzkumných institucích, ve znění pozdějších předpisů zřizovatelem 54 veřejných výzkumných institucí. Organizační schéma Akademie věd ČR s vymezením kompetenční struktury je uvedeno v příloze.

Hlavním posláním Akademie věd a jejích pracovišť je uskutečňovat zejména základní výzkum v širokém spektru přírodních, technických, humanitních a sociálních věd. Tento výzkum usiluje o rozvoj poznání na mezinárodní úrovni, respektuje však přitom aktuální potřeby české společnosti a domácí kultury. Pracoviště Akademie věd se podílejí na vzdělávání, a to především výchovou mladých badatelů při uskutečňování doktorských studijních programů, ale i pedagogickou aktivitou svých pracovníků na vysokých školách. Akademie věd též provádí aplikovaný výzkum a spolupracuje s průmyslem. Řada společných mezinárodních projektů a výměny pracovníků se zahraničními partnerskými institucemi upevňují zapojení české vědy do mezinárodního kontextu.

Celkové hospodaření kapitoly 361 Akademie věd ČR je upraveno zákonem č. 130/2002 Sb., o podpoře výzkumu, experimentálního vývoje a inovací z veřejných prostředků a o změně některých souvisejících zákonů, ve znění pozdějších předpisů.

Stálá pozornost je věnována spolupráci pracovišť Akademie věd ČR s podnikatelskou sférou a přenosu výsledků základního výzkumu do praxe. Velmi významná je dobře fungující spolupráce s vysokými školami, což dokládá několik set společně řešených výzkumných projektů a grantů, desítky rámcových smluv o spolupráci v rámci doktorských studijních programů a mnoho společných pracovišť s vysokými školami.

Kvalitu a význam výsledků dokládá především velký objem licenčních příjmů pracovišť AV ČR (1,4 mld. Kč).

Akademie věd ČR i v roce 2018 kladla mimořádný důraz na podporu excelentního výzkumu. Posílení excelence výzkumu Akademie věd ČR podporuje a realizuje například následujícími nástroji:

**Akademická prémie – Praemium Academiae** je nejvýznamnější a přísně výběrový nástroj finanční i morální podpory vědecké excelence v Akademii věd ČR. Za období 2007–2018 bylo uděleno 26 Akademických prémie. V roce 2018 byly uděleny tři Akademické prémie.

**Prémie Otto Wichterleho** určená pro vybrané, mimořádně kvalitní a perspektivní mladé vědecké pracovníky AV ČR, kteří přispívají vynikajícími výsledky k rozvoji vědeckého poznání, byla v roce 2018 udělena 23 vynikajícím mladým vědcům.

**Mzdová podpora postdoktorandů** je udělována s cílem zajistit přiměřené mzdové zabezpečení vybraných kvalitních a perspektivních postdoktorandů na pracovištích AV ČR. Na rok 2018 byla tato podpora schválena ve dvou výzvách pro 54 postdoktorandů.

**Vědecký titul „doktor věd“**, ve zkratce DSc., v roce 2018 obhájilo devět výzkumných pracovníků AV ČR.

V roce 2018 dále vznikl nový nástroj pro posílení excelence výzkumu Akademie věd ČR - **Prémie Lumina Quaeruntur**, která je určena k ocenění význačných perspektivních výzkumných pracovníků (bez ohledu na zemi jejich původu) při zakládání nových vědeckých týmů na pracovištích AV ČR, kterým umožní rozvinout jejich vědecký program zaměřený na koncepčně nová témata významně posouvající hranice poznání nebo směřující ke společensky důležitým praktickým aplikacím. V roce 2018 byla tato prémie udělena prvním význačným výzkumným pracovníkům s počátkem financování od roku 2019. Tento nový nástroj podpory excelence postupně nahradí dříve zavedenou podporu excelence **Fellowship J. E. Purkyně**, který byl udělován s cílem získat pro pracoviště AV ČR vynikající tvůrčí vědce ze zahraničí, a to jak vědce českého původu pracující dlouhodobě v zahraničí, tak i špičkové vědce zahraniční. V roce 2018 již nebyl udělen žádný Fellowship J. E. Purkyně.

## 1 Vědecká činnost pracovišť AV ČR

Vědecké bádání Akademie věd ČR v roce 2018 přineslo mnoho pozitivních výsledků, mezi nejzajímavější v jednotlivých vědních oblastech patří následující:

### **Nalezení fosílie nejstarší suchozemské cévnaté rostliny na světě na území Českého krasu (Geologický ústav AV ČR)**

V Českém krasu byly nalezeny fosílie nejstarší suchozemské cévnaté rostliny na světě, která byla pojmenována *Cooksonia barrandei* na počest francouzského paleontologa působícího v 19. století v Čechách. Tento světový nález posunul hranici kolonizace souše prvními rostlinami na 432 miliónů let. Podařilo se získat zkamenělé výtrusy a dokázat, na základě disperzních spor, že již před 432 milióny let bylo v Čechách rozvinuté rostlinné společenstvo s nejstaršími skulpturovanými spory na světě.

### **Meziškálová kauzalita a synchronizace fenoménu El Niño (Ústav informatiky AV ČR)**

Rozladěné tóny (oscilace) fenoménu El Niño charakterizují normální klimatické podmínky. Sladěné tóny (synchronizované oscilace) vedou k extrémním událostem, jako jsou záplavy na jednom kontinentu a extrémní sucha v jiné části světa. Tyto výsledky pomůžou porozumět vzniku extrémních událostí v klimatickém jevu El Niño a zlepšit jejich predikci a následně také předpověď souvisejících nebezpečných klimatických jevů, sucha nebo záplav ve vzdálených oblastech Země.

### **Model transportních efektů v plasmonických afinitních nanobiosenzorech, umožňující navrhovat plasmonické nanobiosenzory se zlepšenou účinností (Ústav fotoniky a elektroniky AV ČR)**

Studovali jsme detekční schopnosti biosenzorů založených na plazmonických nanostrukturách. Vyvinuli jsme modely popisující transport biomolekul k povrchu plasmonických nanostruktur a analytické schopnosti afinitních biosenzorů zahrnující optické i transportní aspekty. Ukázali jsme, že plasmonický nanobiosenzor s optimalizovanými parametry umožňuje detekovat DNA v koncentracích, které jsou až o řád nižší než tradiční biosenzory založené na rezonanci povrchových plasmonů (SPR).

### **Dynamika otvírání a zavírání enzymu sledovaná v reálném čase (Ústav fyzikální chemie J. Heyrovského AV ČR)**

Ukázali jsme, že dynamika proteinu výrazně ovlivňuje enzymatickou aktivitu. Pomocí fluorescenční spektroskopie jsme sledovali dynamiku otvírání a zavírání enzymu. V kombinaci s měřením kinetiky a počítačových simulací jsme popsali rovnováhu mezi dvěma formami enzymu dehalogenázy. Otevřená forma umožňuje účinný transport substrátu a produktu, zatímco zavřená forma je prospěšná pro chemickou reakci. Rychlé přeskupování mezi těmito formami je důležitým faktorem pro návrh účinných biokatalyzátorů.

### **Radikální inovace v produkci bioplynu na kvalitu biomethanu s použitím jednokrokové membránové čisticí technologie (Ústav chemických procesů AV ČR)**

Tato metoda předkládá radikální inovaci v produkci bioplynu s použitím jednokrokové membránové čisticí technologie bez předběžné úpravy pro odstranění kontaminantů a s použitím nízkého nástřikového tlaku. Úspěšně byly použity asymetrické membrány z dutých vláken s tenkou selektivní neporézní vrstvou z polyesterového karbonátu na

vstupní straně, a to v procesu čištění surového bioplynu na bioplynové stanici Choťovice.

**Referenční sekvence genomu pšenice seté. Plně anotovaná sekvence umožní studium evoluce složitého genomu pšenice a urychlí identifikaci agronomicky významných genů pro šlechtění této plodiny** (Ústav experimentální botaniky AV ČR)

Práce je výsledkem třináctiletého výzkumu mnoha výzkumných týmů koordinovaného Mezinárodním konsorciem pro sekvenování genomu pšenice. Byla získána plně anotovaná referenční sekvence genomu pšenice a její analýza odhalila distribuci nekódujících DNA elementů a identifikovala více než 100 000 genů. Byla také charakterizována role genů při růstu a vývoji rostliny. Získané výsledky podpoří výzkum a lepší poznání biologie pšenice a urychlí aplikaci nových molekulárních metod ve šlechtění.

**Publikace Republika československá 1918–1939** (Masarykův ústav a Archiv AV ČR)

Reprezentativní publikace nabízí strukturovaný pohled na meziválečné Československo. Kombinuje chronologický a tematický přístup, a tak současně předkládá různé možnosti čtení textu. Přibližuje méně známá témata a fenomény tohoto období. Jedním z hlavních záměrů knihy je představit Republiku československou v její komplikované různorodosti. Na knize se podílelo více než 60 autorů.

**Publikace Dějiny umění v českých zemích 800–2000** (Ústav dějin umění AV ČR)

Publikace 33 autorů představuje české výtvarné umění prostřednictvím takzvaných rodinek. Jde o skupiny několika uměleckých děl spojených například způsobem vzniku nebo příslušností k určitému směru. Autoři v knize berou v potaz nejen čistě české umělce, ale zahrnují i umění německy mluvících autorů, tvůrců židovského původu nebo architektů s italskými kořeny. Kniha se věnuje architektuře, sochařství, malířství, knižní malbě, uměleckému řemeslu, fotografii i jiným druhům umělecké tvorby.

**Literární kronika první republiky. Události – díla – souvislosti** (Ústav pro českou literaturu AV ČR)

Literární kronika první republiky je reprezentativní, více než pětisetstránková obrazově-výkladová kniha určená všem zájemcům o literaturu a kulturu Čech, Moravy, Slovenska a Podkarpatské Rusi mezi světovými válkami. V 21 oddílech soustředěných vždy k jednomu roku z období 1918–1938 představuje Československo jako mnohonárodnostní stát, v němž literatura vznikala a byla čtena nejen v češtině, ale také ve slovenštině, němčině, ruštině, ukrajinštině, maďarštině či polštině. Na literárním dění se podíleli spisovatelé, překladatelé, nakladatelé či čtenáři. Přístupnou formou rozebírá vybrané souvislosti tehdejšího literárního života a knižní kultury.



## 2 Zhodnocení plnění rozpočtu

Zákon č. 474/2017 Sb., o státním rozpočtu České republiky, stanovil Akademii věd ČR pro rok 2018 rozpočtové ukazatele, jejichž plnění je zobrazeno v následující tabulce.

Tabulka 1: Plnění ukazatelů kapitoly 361 Akademie věd ČR v roce 2018 (v Kč)

Název	Schválený rozpočet	Rozpočet po změnách (RZ)	Konečný rozpočet (KR)	Skutečnost	% plnění k RZ	% plnění k KR
<b>Souhrnné ukazatele</b>						
Příjmy celkem	0	0	0	89 129	-	-
Výdaje celkem	5 684 692 000	5 585 324 000	5 646 116 210	5 619 720 168	100,62	99,53
<b>Specifické ukazatele</b>						
<b>Specifické ukazatele – příjmy</b>	0	0	0	0	-	-
Daňové příjmy	0	0	0	0	-	-
Nedaňové příjmy, kapitálové příjmy a přijaté transfery celkem	0	0	0	89 129	-	-
v tom: příjmy z rozpočtu Evropské unie bez společné zemědělské politiky celkem	0	0	0	0	-	-
příjmy z prostředků fin. mechanismů	0	0	0	0	-	-
ostatní nedaňové příjmy, kapitálové příjmy a přijaté transfery celkem	0	0	0	89 129	-	-
<b>Specifické ukazatele – výdaje</b>						
Infrastruktura výzkumu	5 684 692 000	5 585 324 000	5 646 116 210	5 619 720 168	100,62	99,53
Programy výzkumu	0	0	0	0	-	-
<b>Průřezové ukazatele</b>						
Platy zam. a ostatní platby za provedenou práci	50 548 266	50 548 266	50 588 020	50 506 547	99,92	99,84
Povinné pojistné placené zaměstnavatelem	17 186 410	17 186 410	17 625 609	16 839 153	97,98	95,54
Převod fondu kulturních a sociálních potřeb	987 743	987 743	999 564	984 277	99,65	98,47
Platy zaměstnanců v pracovním poměru vyjma zaměstnanců na služebních místech	49 387 193	49 057 193	49 074 990	49 073 332	100,03	100,00
Platy zaměstnanců na služebních místech dle zákona o státní službě	0	0	0	0	-	-
Výdaje na VaVal celkem včetně programů spolufinancovaných z prostředků zahr. programů	5 684 692 000	5 585 324 000	5 646 116 210	5 619 720 168	100,62	99,53
v tom: ze státního rozpočtu celkem	5 684 692 000	5 585 324 000	5 646 116 210	5 619 720 168	100,62	99,53
v tom: institucionální podpora celkem	5 684 692 000	5 585 324 000	5 646 116 210	5 619 720 168	100,62	99,53
účelová podpora celkem	0	0	0	0	-	-
podíl prostředků zahraničních programů	0	0	0	0	-	-
Účelová podpora na programy aplikovaného výzkumu, vývoje a inovací	0	0	0	0	-	-
Institucionální podpora výzkumných organizací podle zhodnocení jimi dosažených výsledků	3 946 865 000	3 946 865 000	3 949 736 000	3 949 736 000	100,07	100,00
Výdaje spolufinancované zcela nebo částečně z rozpočtu Evropské unie bez společné zemědělské politiky celkem	0	0	0	0	-	-
v tom: ze státního rozpočtu	0	0	0	0	-	-
podíl rozpočtu Evropské unie	0	0	0	0	-	-
Výdaje na společné projekty, které jsou zcela nebo částečně financovány z prostředků finančních mechanismů celkem	0	0	0	0	-	-
v tom: ze státního rozpočtu	0	0	0	0	-	-
podíl prostředků finančních mechanismů	0	0	0	0	-	-

Kapitola 361 Akademie věd ČR splnila všechny předepsané závazné ukazatele dle zákona o státním rozpočtu České republiky na rok 2018. Její hospodaření bylo v souladu se zákonnými předpisy, zejména se zákonem č. 130/2002 Sb., o podpoře výzkumu, experimentálního vývoje a inovací z veřejných prostředků a o změně některých souvisejících zákonů, ve znění pozdějších předpisů. Finanční prostředky byly vynakládány v souladu se zásadami hospodárnosti, efektivnosti a účelnosti.

Z porovnání rozpočtových ukazatelů a skutečnosti vyplývá, že Akademie věd ČR předepsaný rozpočet dodržela.

### 3 Rozpočtová opatření

Schválený rozpočet kapitoly 361 ve výši **5 684 692** tis. Kč byl během roku 2018 upraven třemi rozpočtovými opatřeními schválenými Ministerstvem financí ČR pod čísly jednacími:

1. č. j. MF-11020/2018/1402-6 ze dne 17. července 2018
2. č. j. MF-19222/2018/1402-3 ze dne 10. srpna 2018
3. č. j. MF-16295/2018/1402-3 ze dne 10. října 2018

ad 1) č. j. MF-11020/2018/1402-6 ze dne 17. července 2018

V souladu s usnesením vlády ze dne 6. června 2018 č. 352, o dofinancování rozpočtu regionálního školství a podpoře lékařských fakult v roce 2018 a o změně usnesení vlády ze dne 27. března 2018 č. 206, o zavedení nové slevy z jízdného ve vlacích a autobusech pro seniory, děti, žáky a studenty, byl snížen rozpočet kapitoly AV ČR ve prospěch kapitoly 333 – MŠMT o **100 mil. Kč**. Prostředky byly určeny na platy v regionálním školství ÚSC. Snížení bylo provedeno v IISSP A-hlavičkou č. 1000000754/2018.

ad 2) č. j. MF-19222/2018/1402-3 ze dne 10. srpna 2018

V souladu se žádostí AV ČR č.j. KAV-2850/EO/2018 ze dne 24. července 2018 byla provedena úprava v rámci závazného ukazatele „Platy zaměstnanců a ostatní platby za provedenou práci“, a to posílením položky 5021 „ostatní osobní výdaje“ na úkor položky 5011 „platy zaměstnanců“ ve výši 330 tis. Kč z důvodu vyplacení odměn členům Dozorčí komise Sněmu. Změna byla provedena v IISSP A-hlavičkou č. 1000000957/2018.

ad 3) č. j. MF-16295/2018/1402-3 ze dne 10. října 2018

Rozpočtovým opatřením MF ČR bylo na základě žádosti AV ČR na zajištění archeologického výzkumu v areálu Pražského hradu ve smyslu zákona č. 20/1987 Sb., o státní památkové péči, provedeno navýšení rozpočtu kapitoly 361 – Akademie věd ČR o částku **632 tis. Kč** na vrub kapitoly 301 – Kancelář prezidenta republiky. Navýšení bylo provedeno v IISSP A-hlavičkou č. 1000000523/2018.

Provedenými rozpočtovými úpravami výdajů byl původní rozpočet v průběhu roku snížen o 99 368 tis. Kč na celkovou částku **5 585 324 tis. Kč**.

Závazný ukazatel příjmů se nezměnil.

Níže je uveden celkový přehled o hospodaření s finančními prostředky v roce 2018 včetně převodu z evidence nároků z nespotřebovaných výdajů.

Tabulka 2: Přehled o hospodaření kapitoly 361 AV ČR v roce 2018 (v tis. Kč)

	Schválený rozpočet	Rozpočet po změnách	Zapojené NNV **)	Použití RF ***)	Konečný rozpočet	Skutečnost	Rozdíl****)	Plnění RZ	Plnění KR
<b>Příjmy celkem</b>	<b>0</b>	<b>0</b>	<b>0</b>	<b>0</b>	<b>0</b>	<b>89</b>	<b>-89</b>	-	-
Příjmy z EU	0	0	0	0	0	0	0	-	-
Příjmy z ostatních zahraničních programů	0	0	0	0	0	0	0	-	-
Ostatní nedaňové příjmy	0	0	0	0	0	89	-89	-	-
Převody z RF OSS	0	0	0	0	0	0	0	-	-
<b>Výdaje celkem VaVal</b>	<b>5 684 692</b>	<b>5 585 324</b>	<b>60 792</b>	<b>0</b>	<b>5 646 116</b>	<b>5 619 720</b>	<b>26 396</b>	<b>100,6%</b>	<b>99,5%</b>
v tom institucionální	5 684 692	5 585 324	60 792	0	5 646 116	5 619 720	26 396	100,6%	99,5%
úcelové	0	0	0	0	0	0	0	-	-
projekty EU *)	0	0	0	0	0	0	0	-	-
FM EHP/Norsko*)	0	0	0	0	0	0	0	-	-
<b>Běžné výdaje VaVal</b>	<b>4 772 696</b>	<b>4 494 566</b>	<b>22 637</b>	<b>0</b>	<b>4 517 203</b>	<b>4 505 852</b>	<b>11 351</b>	<b>100,3%</b>	<b>99,7%</b>
v tom institucionální	4 772 696	4 494 566	22 637	0	4 517 203	4 505 852	11 351	100,3%	99,7%
úcelové	0	0	0	0	0	0	0	-	-
projekty EU *)	0	0	0	0	0	0	0	-	-
FM EHP/Norsko*)	0	0	0	0	0	0	0	-	-
<b>Kapitálové výdaje VaVal</b>	<b>911 996</b>	<b>1 090 758</b>	<b>38 155</b>	<b>0</b>	<b>1 128 913</b>	<b>1 113 868</b>	<b>15 045</b>	<b>102,1%</b>	<b>98,7%</b>
v tom institucionální	911 996	1 090 758	38 155	0	1 128 913	1 113 868	15 045	102,1%	98,7%
úcelové	0	0	0	0	0	0	0	-	-
projekty EU *)	0	0	0	0	0	0	0	-	-
FM EHP/Norsko*)	0	0	0	0	0	0	0	-	-

\*) Podíl rozpočtu EU a podíl prostředků finančních mechanismů

\*\*\*) Použití nároků z nespotřebovaných výdajů

\*\*\*\*) Použití rezervního fondu

\*\*\*\*\*) V příjmech odvedeno do SR nad stanovený závazný ukazatel, ve výdajích převod nečerpaných prostředků do evidence nároků z nespotřebovaných výdajů

## 4 Nároky z nespotřebovaných výdajů a rezervní fond

### 4.1 Nároky z nespotřebovaných výdajů

V následující tabulce je uveden stav a vývoj nároků z nespotřebovaných výdajů kapitoly Akademie věd České republiky v roce 2018.

Tabulka 3: Stav a vývoj nároků z nespotřebovaných výdajů v roce 2018 (v tis. Kč)

Členění institucionálních prostředků	Stav k 1. 1. 2018	Snížení (pominul účel narozpočtování)	Skutečné čerpání v roce 2018	Stav zapojených - nečerpaných k 31. 12. 2018	Stav k 1. 1. 2019 (disponibilní zůstatky z roku 2018)
Transfery v. v. i. AV ČR	60 301	0	45 932	14 369	25 512
Kancelář AV ČR	491	0	491	0	884
Celkem	60 792	0	46 423	14 369	26 396

Stav nároků z nespotřebovaných výdajů kapitoly 361 AV ČR k 1. 1. 2018 činil 60 792 tis. Kč. Veřejnými výzkumnými institucemi AV ČR bylo čerpáno 45 932 tis. Kč, z toho 27 444 tis. Kč na investiční stavební akce a 18 488 tis. Kč na neinvestiční akce - na rozvoj a prohloubení vědecké spolupráce AV ČR s předními výzkumnými pracovišti v Izraeli a se zeměmi jihovýchodní Asie, na zajištění hodnocení pracovišť AV ČR a na výzkumné aktivity realizované na základě usnesení vlády ČR ze dne 10. května 2017 č. 353, o konceptu a finančním zabezpečení připomínky a oslavy významných výročí roku 2018 spojených s naší státností (1918, 1968 a 1993).

Rozpočet organizační složky státu Kanceláře AV ČR byl posílen o celkovou částku 491 tis. Kč, které byly čerpány na položkách 5011, 5021, 5031, 5032, 5169 a 5342. V průběhu roku byl rozpočet AV ČR navýšen o nároky z nespotřebovaných výdajů v celkové výši 60 792 tis. Kč, z toho bylo celkem použito 46 423 tis. Kč. Nečerpano zůstalo 14 369 tis. Kč na stavební akce v rámci přiděleného účelu použití z kapitoly VPS č. 173980060 a na rozvoj a prohloubení vědecké spolupráce AV ČR s předními výzkumnými pracovišti v Izraeli a se zeměmi jihovýchodní Asie.

Celková částka nepoužitých prostředků z konečného rozpočtu (disponibilní zůstatek) k 31. 12. 2018 byla převedena do nároků z nespotřebovaných výdajů v celkové výši 26 396 tis. Kč, z toho veřejnými výzkumnými institucemi AV ČR nebylo dočerpáno 25 512 tis. Kč a z rozpočtu Kanceláře AV ČR nebylo vyčerpáno 884 tis. Kč.

Tabulka 4: Struktura nároků z nespotřebovaných výdajů z roku 2018 (v Kč)

Položka	Název položky	Částka
5011	Platy zaměstnanců v pracovním poměru	1 658,00
5021	Ostatní osobní výdaje	79 815,00
5031	Povinné pojistné na sociální zabezpečení	731 505,00
5032	Povinné pojistné na veřejné zdravotní pojištění	54 951,00
5169	Nákup ostatních služeb	775,06
5334	Neinvestiční transfery v.v.i.	10 467 229,00
5342	Převod FKSP	15 287,00
6354	Investiční transfery v.v.i.	15 044 822,00
Celkem		26 396 042,06

## 4.2 Rezervní fond

Počáteční stav rezervního fondu byl k 1. 1. 2018 nulový a během roku 2018 nebyly přijaty žádné finanční prostředky.

Tabulka 5: Stav a vývoj rezervního fondu v roce 2018 (v tis. Kč)

Rezervní fond	Počáteční stav	Navýšení	Snížení	Konečný stav	Rozdíl
Částka	0	0	0	0	0

## 5 Čerpání rozpočtu

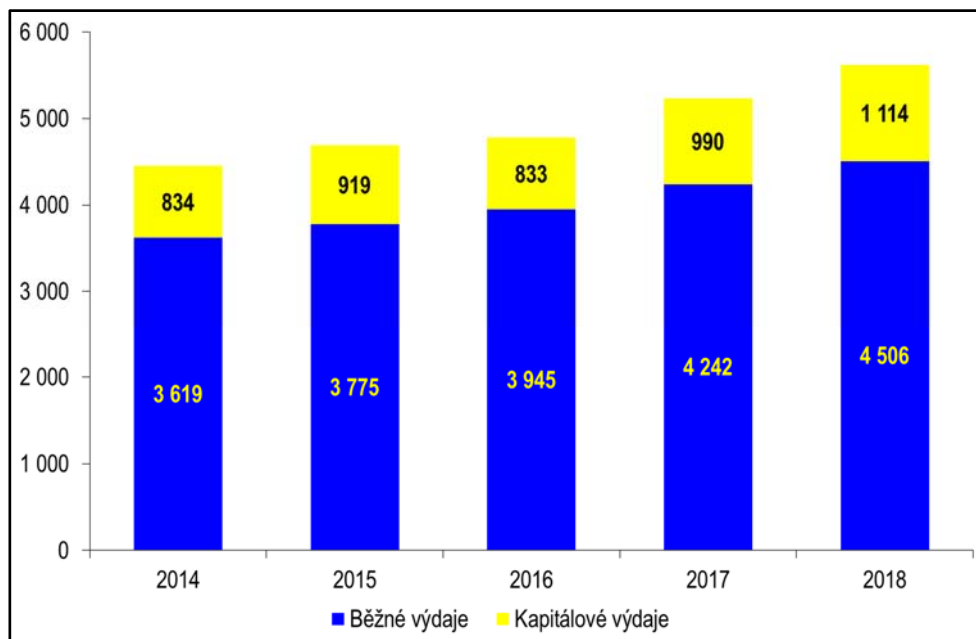
Čerpání výdajů kapitoly AV ČR od roku 2014 do roku 2018 v členění na běžné a kapitálové prostředky ukazuje následující přehled.

Tabulka 6: Čerpání rozpočtu v období 2014-2018 (v mil. Kč)

Název položky	2014	2015	2016	2017	2018	Index 18/17
<b>Příjmy celkem</b>	<b>5,5</b>	<b>1,7</b>	<b>6,0</b>	<b>1,2</b>	<b>0,9</b>	<b>0,75</b>
<b>Výdaje celkem</b>	<b>4 452,6</b>	<b>4 693,7</b>	<b>4 777,9</b>	<b>5 231,6</b>	<b>5 619,7</b>	<b>1,07</b>
<b>Běžné výdaje</b>	<b>3 618,8</b>	<b>3 774,7</b>	<b>3 945,1</b>	<b>4 241,9</b>	<b>4 505,8</b>	<b>1,06</b>
Institucionální	3 618,5	3 774,7	3 945,1	4 241,9	4 505,8	1,06
Účelové	-	-	-	-	-	-
Zahraniční programy	0,3	-	-	-	-	-
<b>Kapitálové výdaje</b>	<b>833,8</b>	<b>919,0</b>	<b>832,8</b>	<b>989,7</b>	<b>1 113,9</b>	<b>1,13</b>
Institucionální	833,8	919,0	832,8	989,7	1 113,9	1,13
Účelové	-	-	-	-	-	-
Zahraniční programy	-	-	-	-	-	-

Průběh čerpání rozpočtu kapitoly Akademie věd vykazuje za posledních pět let až na malé výjimky mírně rostoucí trend.

Graf 1: Čerpání rozpočtu v období 2014-2018 (v mil. Kč)



Čerpání výdajů v jednotlivých čtvrtletích roku 2018 v členění na běžné a kapitálové prostředky ukazuje následující přehled.

Tabulka 7: Čerpání v roce 2018 v jednotlivých čtvrtletích

Čtvrtletí	Běžné výdaje		Kapitálové výdaje	
	tis. Kč	%	tis. Kč	%
I. čtvrtletí	1 932 056	42,88	492 829	44,24
II. čtvrtletí	1 011 605	22,45	10 060	0,90
III. čtvrtletí	286 735	6,36	211 513	18,99
IV. čtvrtletí	1 275 456	28,31	399 466	35,86
Celkem	4 505 852	100,00	1 113 868	100,00

V I. čtvrtletí se pravidelně projevuje zvýšené čerpání rozpočtu z důvodu jednorázového uvolnění prostředků zejména na reprodukci majetku.

## 6 Příjmy

Zákonem č. 474/2017 Sb., o státním rozpočtu na rok 2018, nebyl Akademii věd ČR stanoven závazný ukazatel příjmů.

V roce 2018 bylo na příjmový účet Akademie věd ČR převedeno celkem 89,1 tis. Kč, z toho příjmy z prodeje krátkodobého a drobného dlouhodobého majetku 1,6 tis. Kč, nekapitálové příspěvky a úhrady (úhrada způsobené škody – ztráta platební karty) 86,7 tis. Kč (pol. 2324) a ostatní nedaňové příjmy 0,8 tis. Kč (pol. 2329).

Tabulka 8: Struktura příjmů v roce 2018 (v Kč)

Rozpočtová položka	Účel	Částka
2141	Příjmy z úroků	31
2310	Příjmy z prodeje krátkodobého a drobného dlouhodobého majetku	1 620
2324	Přijaté nekapitálové příspěvky a náhrady	86 672
2329	Ostatní nedaňové příjmy jinde nezařazené	806
<b>CELKEM</b>		<b>89 129</b>

## 7 Výdaje

Výdaje kapitoly Akademie věd ČR se vykazují v rozpočtové skupině 3 Služby pro obyvatelstvo, podskupina 38 – výzkum a vývoj odvětvově nespécifikovaný na kmenovém paragrafu 3801 – Akademie věd.

Schválený rozpočet výdajů Akademie věd ČR pro rok 2018 činil 5 684 692 tis. Kč (4 772 696 tis. Kč neinvestičních a 911 996 tis. Kč investičních výdajů). V průběhu roku 2018 byl schválený rozpočet upraven rozpočtovými opatřeními na částku 5 585 324 tis. Kč a po zapojení nároků z nespótrebovaných výdajů předcházejícího roku činil konečný rozpočet výdajů 5 646 116 tis. Kč. Skutečné čerpání výdajů bylo ve výši **5 619 720 tis. Kč**, tj. 99,5 %. Nečerpáné prostředky v celkové výši 26 396 tis. Kč byly převedeny prostřednictvím nároků z nespótrebovaných výdajů do roku 2019, z toho 25 512 tis. Kč nebylo vyčerpáno veřejnými výzkumnými institucemi Akademie věd ČR a 884 tis. Kč nebylo vyčerpáno z rozpočtu Kanceláře AV ČR.

Z hlediska použití se uvedené skutečné výdaje kapitoly Akademie věd ČR v roce 2018 v celkové výši 5 619 720 tis. Kč členily na

- transfery ve výši 5 538 079 tis. Kč a
- výdaje na činnost Kanceláře AV ČR ve výši 81 641 tis. Kč.

### 7.1 Transfery

Největší část výdajů kapitoly AV ČR je tradičně určena na transfery a v roce 2018 to bylo celkem 5 538 079 tis. Kč. Na transfery veřejným výzkumným institucím AV ČR bylo použito celkem 5 526 613 tis. Kč, z toho 4 412 798 tis. Kč neinvestičních a 1 113 815 tis. Kč investičních prostředků.

Další část rozpočtu určená na transfery byla převedena spolkům (vědeckým společnostem a Učené společnosti ČR) ve výši 10 092 tis. Kč, na členské příspěvky mezinárodním nevládním organizacím ve výši 379 tis. Kč a transfery obyvatelstvu (Ceny AV ČR) ve výši 995 tis. Kč.

Tabulka 9: Vývoj skutečného čerpání transferů kapitoly AV ČR (v mil. Kč)

Název transferu	2014	2015	2016	2017	2018	Index 18/17
Transfery v. v. i. AV ČR	4 373,7	4 604,4	4 696,9	5 151,8	5 526,6	1,07
Transfery spolkům	6,6	6,5	8,1	8,4	10,1	1,20
Transfery do zahraničí	3,8	3,4	2,0	0	0	-
Členské příspěvky mez. nevládním organizacím	0	0	0	1,9	0,4	0,21
Transfery obyvatelstvu	1	0,7	0,5	0,8	1	1,25
<b>Celkem</b>	<b>4 385,1</b>	<b>4 615,0</b>	<b>4 707,5</b>	<b>5 162,9</b>	<b>5 538,1</b>	<b>1,07</b>

Tabulka 10: Plnění rozpočtu transferů v roce 2018 (v tis. Kč)

Položka	Schválený rozpočet	Rozpočet po změnách	Konečný rozpočet	Skutečnost	Rozdíl
5334 Neinvestiční transfery v. v. i. AV ČR	4 674 196	4 401 119	4 423 265	4 412 798	10 467
5222 Neinvestiční transfery spolkům	10 700	10 092	10 092	10 092	0
5494 Neinvestiční transfery obyvatelstvu	1 000	995	995	995	0
5511 Neinvestiční transfery mezinár. organizacím	0	0	0	0	0
5542 Člen. příspěvky mezinár. nevládním organizacím	1 500	379	379	379	0
6354 Investiční transfery v. v. i. AV ČR	911 996	1 090 705	1 128 860	1 113 815	15 045
<b>Celkem</b>	<b>5 599 392</b>	<b>5 503 290</b>	<b>5 563 591</b>	<b>5 538 079</b>	<b>25 512</b>

Tabulka 11: Zúčtování se státním rozpočtem - vráceno do státního rozpočtu (v tis. Kč)

Položka	Vráceno do státního rozpočtu
5334 Neinvestiční transfery v. v. i. AV ČR	423
5222 Neinvestiční transfery spolkům	47
5494 Neinvestiční transfery obyvatelstvu	0
5511 Neinvestiční transfery mezinárodním organizacím	0
5542 Členské příspěvky mezinárodním nevládním organizacím	0
6354 Investiční transfery v. v. i. AV ČR	187
<b>Celkem</b>	<b>657</b>



**Neinvestiční transfery veřejným výzkumným institucím AV ČR** (rozpočtová položka 5334) činily 4 412 798 tis. Kč. Rozdíl ve výši 10 467 tis. Kč oproti konečnému rozpočtu byl převeden prostřednictvím nároků z nespotřebovaných výdajů do roku 2019. V rámci zúčtování vztahů se státním rozpočtem bylo vráceno zpět do státního rozpočtu 423,29 tis. Kč institucionálních prostředků.

**Na neinvestiční transfery spolkům** (rozpočtová položka 5222) bylo použito celkem 10 092 tis. Kč (z toho transfery vědeckým společnostem ve výši 8 392 tis. Kč a Učené společnosti České republiky ve výši 1 700 tis. Kč). Částka ve výši 1 700 tis. Kč byla Učenou společností České republiky plně vyčerpána a vědeckými společnostmi bylo v rámci zúčtování vztahů se státním rozpočtem vráceno zpět do státního rozpočtu 46,87 tis. Kč.

**Neinvestiční transfery obyvatelstvu** (rozpočtová položka 5494) byla čerpána ve výši 995 tis. Kč na vyplacené Ceny Akademie za dosažené mimořádné vědecké výsledky excelentního a kvalitního výzkumu strategicky orientovaného na společenské priority a za propagaci či popularizaci výzkumu.

**Členské příspěvky mezinárodním nevládním organizacím** (rozpočtová položka 5542) byly poskytnuty ve výši 379 tis. Kč. Přehled jednotlivých příspěvků je uveden v následující tabulce.

Tabulka 12: Příspěvky mezinárodním nevládním organizacím v roce 2018 (položka 5542)

Název	Zkratka	Částka v CZK
All European Academies	ALLEA	107 742,60 Kč
European Academies Science Advisory Council	EASAC	49 581,68 Kč
International Council for Science	ICSU	159 105,57 Kč
International Commission for the Thesaurus Linguae	ITK	7 664,10 Kč
Union Académique Internationale	UAI	44 151,11 Kč
International Union of History and Philosophy of Science and Technology - Division of History of Science and Technology	IUHPST/DHST	11 067,50 Kč
<b>Celkem</b>		<b>379 312,56 Kč</b>

**Investiční transfery veřejným výzkumným institucím AV ČR** (rozpočtová položka 6354) činily 1 113 815 tis. Kč. Rozdíl ve výši 15 045 tis. Kč oproti konečnému rozpočtu byl převeden prostřednictvím nároků z nespotřebovaných výdajů do roku 2019. V rámci zúčtování vztahů se státním rozpočtem bylo vráceno zpět do státního rozpočtu 187,48 tis. Kč institucionálních prostředků.

Tabulka 13: Skutečné čerpání investičních transferů kapitoly AV ČR v roce 2018

Název	Skutečnost (v tis. Kč)
Stavební investice	157 894
Přístroje a zařízení	250 025
Ostatní investice (zejména použití dotace na reprodukci majetku)	705 896
<b>Celkem</b>	<b>1 113 815</b>

## **Ilustrativní výběr investičních akcí pořízených z inv. transferů v. v. i. AV ČR**

Výběr z **nejvýznamnějších staveb**, na které byly v roce 2018 poskytnuty investiční transfery veřejným výzkumným institucím AV ČR, uvádí následující tabulka.

Tabulka 14: Výběr z nejvýznamnějších staveb v roce 2018 (v tis. Kč)

<b>Název stavební akce</b>	<b>Pracoviště</b>	<b>Částka</b>
Rozšíření areálu Čechyňská, Brno - dokončení	ARÚB	17 430
Lanna - rekonstrukce suterénu budovy B - 2. etapa - jednací sál	SSČ	13 850
Digitalizační pracoviště a datové úložiště v Jenštejně	KNAV	12 197
Výstavba bezbariér. přednáškového sálu a revitalizace parteru budovy	ÚČL	11 773

Výběr z **významnějších přístrojů a zařízení**, na které byly v roce 2018 poskytnuty investiční transfery veřejným výzkumným institucím AV ČR, uvádí následující tabulka:

Tabulka 15: Výběr z významnějších přístrojů a zařízení v roce 2018 (v tis. Kč)

<b>Název přístroje a zařízení</b>	<b>Pracoviště</b>	<b>Částka</b>
High-end polychromatický průtokový cytometr	ÚMG	16 455
System ohřevu plazmatu pro tokamak COMPASS	ÚFP	12 000
Zařízení pro kompl. výzkum tenkých vrstev a povrch. nanostruktur	ÚFCH JH	11 958

O dalších investičních akcích, finančním objemem menších, se na tomto místě nezmiňujeme.

Transfery veřejným výzkumným institucím AV ČR v členění na 54 pracovišť AV ČR dokumentuje následující tabulka.

Tabulka 16: Transfery veřejným výzkumným institucím AV ČR (v Kč)

Sekce	Pracoviště	Celkem	v tom	
			neinvestiční	investiční
1	ASÚ	99 749 605	89 796 912	9 952 693
1	FZÚ	725 074 313	435 452 101	289 622 212
1	MÚ	56 718 590	56 029 590	689 000
1	ÚI	52 177 475	51 089 927	1 087 548
1	ÚJF	137 330 623	115 329 612	22 001 011
1	ÚTIA	90 458 088	86 055 734	4 402 354
2	ÚFE	84 139 238	67 651 636	16 487 602
2	ÚFM	82 987 929	66 064 182	16 923 747
2	ÚFP	126 450 539	86 469 989	39 980 550
2	ÚH	40 877 437	33 356 077	7 521 360
2	ÚPT	99 198 596	71 994 374	27 204 222
2	ÚTAM	46 882 933	34 333 896	12 549 037
2	ÚT	126 326 139	103 455 264	22 870 875
3	GFÚ	82 023 545	64 184 686	17 838 859
3	GLÚ	59 111 291	45 250 959	13 860 332
3	ÚFA	61 656 732	55 262 918	6 393 814
3	ÚGN	53 680 696	48 223 656	5 457 040
3	ÚSMH	94 337 465	60 037 160	34 300 305
4	ÚIACH	52 498 324	35 858 072	16 640 252
4	ÚACH	49 665 117	40 361 998	9 303 119
4	ÚFCH JH	136 247 554	96 779 293	39 468 261
4	ÚCHP	101 102 180	86 887 180	14 215 000
4	ÚMCH	168 594 093	146 375 179	22 218 914
4	ÚOCHB	213 842 465	178 376 465	35 466 000
5	BFÚ	108 025 269	78 850 881	29 174 388
5	BTÚ	69 834 070	56 102 864	13 731 206
5	FGÚ	173 770 220	147 289 704	26 480 516
5	MBÚ	254 405 574	202 975 573	51 430 001
5	ÚEB	111 296 849	82 033 274	29 263 575
5	ÚEM	74 927 103	62 127 862	12 799 241
5	ÚMG	234 355 542	207 326 710	27 028 832
5	ÚŽFG	61 849 879	50 829 204	11 020 675
6	BC	230 210 546	189 039 044	41 171 502
6	BÚ	131 385 811	109 251 259	22 134 552
6	ÚBO	37 279 035	32 560 672	4 718 363
6	ÚVGZ	66 650 343	47 358 464	19 291 879
7	KNAV	91 252 984	63 117 793	28 135 191
7	NHÚ	47 779 988	43 993 520	3 786 468
7	PSÚ	19 565 290	19 269 419	295 871
7	SOÚ	47 165 639	45 961 980	1 203 659
7	ÚSP	23 877 227	22 592 642	1 284 585

8	ARÚB	61 235 190	39 499 063	21 736 127
8	ARÚ	63 309 316	61 713 546	1 595 770
8	HÚ	56 285 449	55 741 440	544 009
8	MÚA	46 425 264	41 336 323	5 088 941
8	ÚDU	36 240 708	35 239 768	1 000 940
8	ÚSD	35 035 800	34 765 158	270 642
9	EÚ	34 571 520	33 740 364	831 156
9	FLÚ	101 367 945	99 906 568	1 461 377
9	OÚ	27 033 989	26 797 238	236 751
9	SLÚ	28 747 244	24 377 843	4 369 401
9	ÚČL	60 052 130	45 826 556	14 225 574
9	ÚJČ	61 939 085	59 861 309	2 077 776
0	SSČ	289 607 347	238 635 309	50 972 038
<b>Celkem</b>		<b>5 526 613 323</b>	<b>4 412 798 210</b>	<b>1 113 815 113</b>

## 7.2 Výdaje na činnost Kanceláře AV ČR

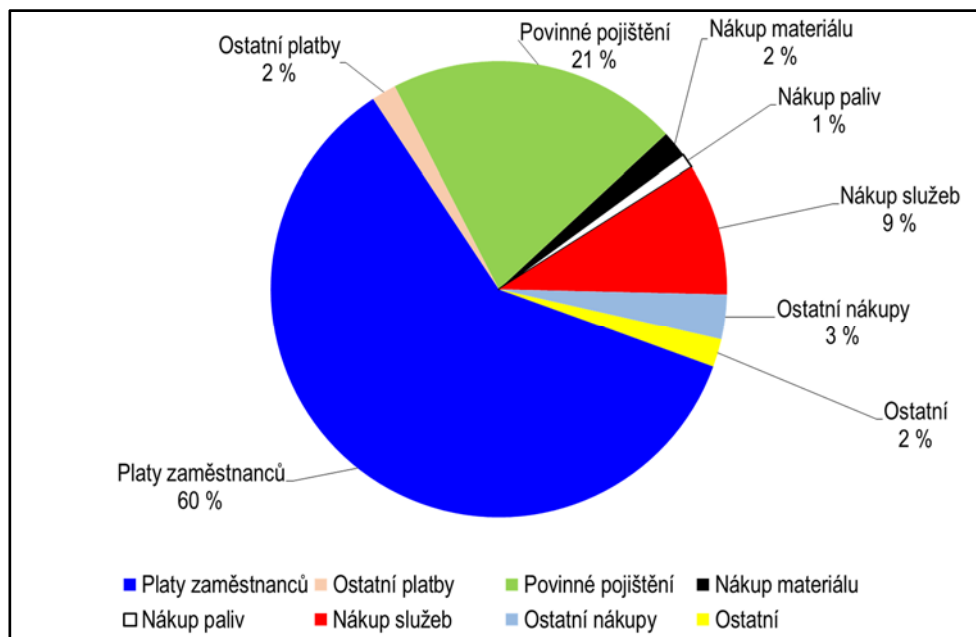
Celkové výdaje na činnost Kanceláře AV ČR v roce 2018 činily 81 641 tis. Kč (z toho 81 588 tis. Kč neinvestiční a 53 tis. Kč investiční výdaje).

Přehled o čerpání **neinvestičních výdajů** na činnost Kanceláře AV ČR dle podseskupení položek v roce 2018 podává následující tabulka.

Tabulka 17: Neinvestiční výdaje KAV ČR (v tis. Kč)

Podseskupení položek	Konečný rozpočet	Skutečnost	úspora (-) / překročení (+)
501 Platy zaměstnanců	49 075	49 073	-2
502 Ostatní platby	1 513	1 433	-80
503 Povinné pojištění	17 625	16 839	-786
513 Nákup materiálu	1 511	1 511	0
515 Nákup paliv	858	858	0
516 Nákup služeb	7 645	7 644	-1
517 Ostatní nákupy	2 614	2 614	0
Ostatní	1 631	1 616	-15
<b>Celkem</b>	<b>82 472</b>	<b>81 588</b>	<b>-884</b>

Graf 2: Neinvestiční výdaje KAV ČR (v %)



Na činnost Kanceláře AV ČR bylo dále použito celkem 53 tis. Kč **investičních výdajů**, přehled o čerpání investičních výdajů v roce 2018 je uveden v následující tabulce.

Tabulka 18: Investiční výdaje KAV ČR (v tis. Kč)

Rozpočtová položka	Účel	Částka v tis. Kč
6122	pořízení vybavení kanceláře	53

V roce 2018 AV ČR nabyla bezúplatně tento majetek:

- Obraz portrét MUDr. V. Hlaváčka, DrSc. v hodnotě celkem 80 000 Kč.

V roce 2018 neměla kapitola žádnou zálohovou platbu, která by nebyla v tomto roce realizována.

V roce 2018 neměla kapitola žádnou majetkovou účast v tuzemských společnostech.

V roce 2018 neměla kapitola uzavřenu žádnou koncesní smlouvu.

V roce 2018 nerealizovala kapitola žádnou veřejnou zakázku o předpokládané hodnotě nejméně 300 mil. Kč se smluvním plněním přesahujícím jeden kalendářní rok.

## 8 Rozbor zaměstnanosti a čerpání mzdových prostředků

V rozpisu závazných ukazatelů státního rozpočtu na rok 2018 byly pro organizační složku státu Akademii věd České republiky reprezentovanou Kanceláří Akademie věd ČR jako její vnitřní organizační jednotkou stanoveny prostředky na platy ve výši 49 387 193 Kč a na ostatní platby za provedenou práci ve výši 1 161 073 Kč pro 82 zaměstnanců. V tabulce níže je uveden přehled o jejich čerpání v roce 2018.

Tabulka 19: Přehled o čerpání mzdových prostředků v roce 2018 (v Kč)

	Schválený rozpočet	Převod z platů do OON	Použití NAR	Konečný rozpočet	Skutečnost	Rozdíl konečný rozpočet a skutečnost
Platy	49 387 193	- 330 000	17 797	49 074 990	49 073 332	1 658
Ost. platby za proved. práci	1 161 073	330 000	21 957	1 513 030	1 433 215	79 815
Celkem	50 548 266	0	39 754	50 588 020	50 506 547	81 473

Závazné ukazatele kapitoly 361 pro rok 2018 byly upraveny 9. srpna 2018 zvýšením ostatních plateb za provedenou práci o 330 000 Kč na úkor prostředků na platy, A-hlavička č. 10000000957, čj. MF-19222/2018/1402.

V souladu s § 47 zákona č. 218/2000 Sb., o rozpočtových pravidlech, byly v roce 2018 použity nároky z nespotřebovaných výdajů z minulého roku ve výši 17 797 Kč na platy a ve výši 21 957 Kč na ostatní platby za provedenou práci.

Kancelář AV ČR měla za rok 2018 průměrný přepočtený počet zaměstnanců 75,39. Ke dni 31. 12. 2018 se přepočtený počet zaměstnanců výrazně zvýšil na 78,80. Vzhledem k tomu, že počet funkčních míst byl pro rok 2019 snížen z 82 na 80, Kancelář AV ČR potřebné pozice dále neobsazovala, přestože závazný ukazatel 80 funkčních míst se do budoucna jeví jako nedostatečný.

V Kanceláři AV ČR bylo na 75,39 zaměstnanců v průměrném přepočteném počtu skutečně vynaloženo 49 073 332 Kč na platy a 1 433 215 Kč na ostatní platby za provedenou práci. Do nároků příštích období bylo převedeno 1 658 Kč na platy a 79 815 Kč na ostatní platby za provedenou práci.

Průměrný měsíční výdělek zaměstnanců v Kanceláři AV ČR bez volených funkcionářů AV ČR v roce 2018 byl 47 931 Kč. Volení představitelé AV ČR (předseda, místopředsedové a členové Akademické rady AV ČR) jsou v Akademii věd ČR odměňováni také podle nařízení vlády č. 564/2006 Sb., o platových poměrech zaměstnanců ve veřejných službách a správě. Z tohoto důvodu jsou započtení volení funkcionáři mezi zaměstnance Kanceláře AV ČR, a proto celkový průměrný výdělek organizační složky státu – Akademie věd ČR je ve výši 54 244 Kč. Celkový průměrný výdělek proti předchozímu roku tedy vzrostl o 11,04 %, což je ovlivněno především 10% zvýšením platových tarifů od 1. listopadu 2017 podle nařízení vlády č. 340/2017 Sb., kterým se měnilo nařízení vlády č. 564/2006 Sb., o platových poměrech zaměstnanců ve veřejných službách a správě.

Požadavek povinného podílu zaměstnávání osob se zdravotním postižením podle § 67 zákona č. 435/2004 Sb., o zaměstnanosti, v platném znění, byl plněn:

- zaměstnáváním osob se zdravotním postižením
- odebíráním výrobků a služeb
- odvodem ve výši 31 225 Kč.

## 9 Hodnocení hospodárnosti, efektivnosti a účelnosti vynakládání výdajů kapitoly

Kapitola 361 Akademie věd ČR splnila všechny předepsané závazné ukazatele dle zákona č. 474/2017 Sb., o státním rozpočtu na rok 2018. Její hospodaření bylo v souladu se zákonnými předpisy, zejména zákonem č. 130/2002 Sb., o podpoře výzkumu, experimentálního vývoje a inovací z veřejných prostředků a o změně některých souvisejících zákonů, ve znění pozdějších předpisů. Finanční prostředky byly vynakládány v souladu se zásadami hospodárnosti, efektivnosti a účelnosti.

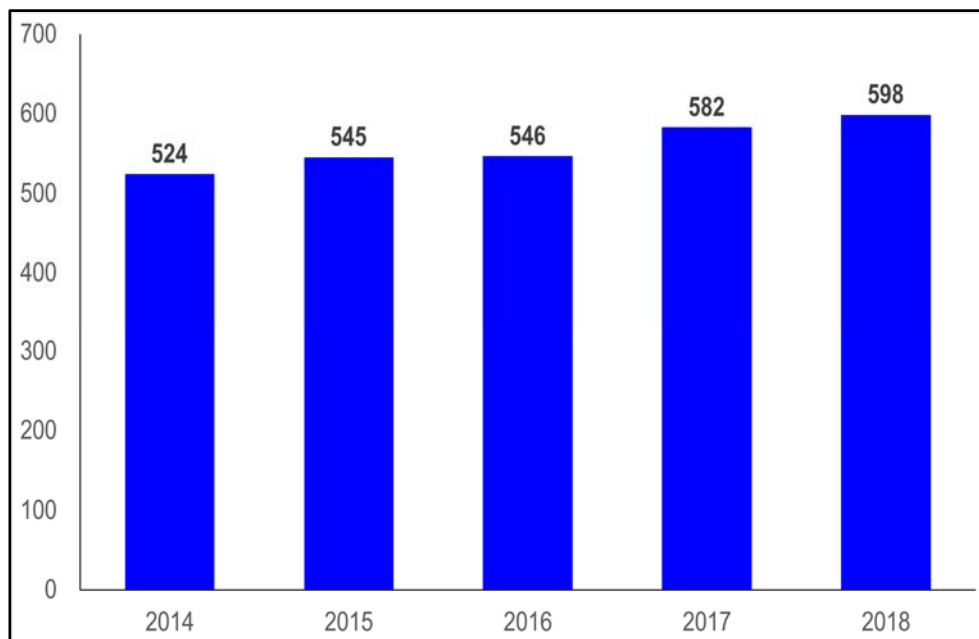
Tabulka 20: Vývoj nákladovosti a efektivnosti

Ukazatel	2014	2015	2016	2017	2018
Celkové výdaje (tis. Kč)	4 452 573	4 693 750	4 777 930	5 231 660	5 619 720
Běžné výdaje OSS (bez transferů) (tis. Kč)	65 745	78 125	70 241	68 629	81 588
Běžné výdaje OSS bez mzdových a souvisejících výdajů (tis. Kč)	13 948	23 989	13 321	9 057	14 243
Počet zaměstnanců (FTE) celkem	8 505	8 613	8 759	8 983	9 390
- v tom počet zaměstnanců (FTE) v OSS	73,46	74,24	74,25	73,63	75,39
- v tom počet zaměstnanců (FTE) ve výzkumných pracovištích	8 432	8 539	8 685	9 057	9 314
Výdaje státního rozpočtu ČR celkem (tis. Kč)	1 211 608 153	1 297 320 000	1 219 840 000	1 279 800 000	1 400 970 000
<b>Celkové výdaje na 1 zaměstnance (tis. Kč)</b>	<b>524</b>	<b>545</b>	<b>546</b>	<b>582</b>	<b>598</b>
<b>Běžné výdaje OSS (bez transferů) na 1 zaměstn. OSS (tis. Kč)</b>	<b>895</b>	<b>1 052</b>	<b>946</b>	<b>932</b>	<b>1 082</b>
<b>Běžné výdaje OSS (bez transferů) na 1 zaměstn. OSS bez mzdových (tis. Kč)</b>	<b>190</b>	<b>323</b>	<b>179</b>	<b>123</b>	<b>189</b>
<b>Podíl výdajů AV ČR na výdajích státního rozpočtu ČR</b>	<b>0,37 %</b>	<b>0,36 %</b>	<b>0,39 %</b>	<b>0,41 %</b>	<b>0,40 %</b>

Podíl celkových výdajů na 1 zaměstnance činil 598 tis. Kč v roce 2018. Podíl běžných výdajů po odečtení transferů na 1 zaměstnance organizační složky státu činil 1 082 tis. Kč a podíl běžných výdajů po odečtení mzdových a souvisejících výdajů na 1 zaměstnance je 189 tis. Kč.

V roce 2018 celkové výdaje na jednoho zaměstnance vzrostly meziročně o 16 tis. Kč.

Graf 3: Celkové výdaje na 1 zaměstnance (tis. Kč)



## 10 Hospodaření veřejných výzkumných institucí AV ČR

V roce 2018 byla Akademie věd ČR zřizovatelem celkem 54 pracovišť, které se řídí zákonem č. 341/2005 Sb., o veřejných výzkumných institucích, v platném znění, a jsou právními subjekty – veřejnými výzkumnými institucemi zřízenými Akademií věd ČR.

Struktura pracovišť podle převažující činnosti je tato:

výzkum a vývoj v oblasti přírodních a technických věd	36 pracovišť
výzkum a vývoj v oblasti humanitních, společenských věd a nauk o literatuře	16 pracovišť
činnosti knihoven, veřejných archivů, servisní činnost	2 pracoviště

### 10.1 Výnosy veřejných výzkumných institucí AV ČR

Výnosy veřejných výzkumných institucí AV ČR z jejich vlastní činnosti činily celkem 3 148 690 tis. Kč. (z toho výnosy 53 vědeckých pracovišť AV ČR činily 2 879 677 tis. Kč a výnosy Střediska společných činností AV ČR činily 269 013 tis. Kč). Největší podíl těchto výnosů z vlastní činnosti je tvořen příjmy z licencí, které v roce 2018 dosáhly 1 420 144 tis. Kč (z toho 1 406 709 tis. Kč představovaly příjmy z licencí Ústavu organické chemie a biochemie AV ČR, v. v. i.). Příjmy z licencí veřejných výzkumných institucí se oproti roku 2017 snížily o 22 %, což odpovídá snížení příjmu licencí ÚOCHB AV ČR, v. v. i. Podrobnou strukturu výnosů pracovišť AV ČR z vlastní činnosti ukazuje následující tabulka.



Tabulka 21: Výnosy pracovišť AV ČR z vlastní činnosti (v tis. Kč)

Název	2017	2018	Rozdíl
Zakázky hlavní činnosti	191 287	214 771	23 484
Prodej periodických publikací	31 447	32 011	564
Prodej neperiodických publikací	77 802	76 089	-1 713
Pronájem nebytových prostor a bytů	86 968	91 362	4 394
Pronájem strojů a zařízení	4 242	6 907	2 665
Licence	1 819 984	1 420 144	-399 840
Prodej zboží	34 911	34 234	-677
Prodej služeb	151 599	162 482	10 883
Inkaso konferenčních poplatků	27 788	28 513	725
Úroky	6 851	53 234	46 383
Kursově zisky	7 023	140 936	133 913
Prodej materiálu	667 652	128 773	-538 879
Zahraniční granty a dary	351 914	428 115	76 201
Vlastní fondy	283 829	182 138	-101 691
Ostatní výnosy	138 305	148 981	10 676
<b>Celkem</b>	<b>3 881 602</b>	<b>3 148 690</b>	<b>-732 912</b>

Výnosy veřejných výzkumných institucí AV ČR byly dále účetně zvýšeny o částku 1 502 699,5 tis. Kč, která představuje v nákladech výši odpisů majetku pořízeného z dotací.

V souladu se zákonem č. 130/2002 Sb., o podpoře výzkumu, experimentálního vývoje a inovací, ve znění pozdějších předpisů, byly od poskytovatelů z ostatních resortů poskytnuty veřejným výzkumným pracovištím AV ČR finanční prostředky v celkové výši 5 175 023 tis. Kč.

Tabulka 22: Finanční prostředky od poskytovatelů z ostatních resortů (v mil. Kč)

Název	Rok						Rozdíl
	2017			2018			
	Neinv.	Investiční	Celkem	Neinv.	Investiční	Celkem	
Grantové projekty GA ČR	1 732,2	0,8	<b>1 733,0</b>	1 634,3	0,4	<b>1 634,7</b>	-98,3
Programové projekty TA ČR	183,3	0,0	<b>183,3</b>	155,0	0,0	<b>155,0</b>	-28,3
Projekty ostatních resortů	1 014,3	851,0	<b>1 865,3</b>	1 391,3	0,0	<b>1 391,3</b>	-474,0
Operační programy	749,7	567,5	<b>1 317,2</b>	886,8	1 107,2	<b>1 994,0</b>	676,8
<b>Celkem</b>	<b>3 679,5</b>	<b>1 419,3</b>	<b>5 098,8</b>	<b>4 067,4</b>	<b>1 107,6</b>	<b>5 175,0</b>	<b>76,2</b>

Veřejné výzkumné instituce Akademie věd obdržely na pokrytí celkových nákladů dotací od zřizovatele ze státního rozpočtu ve výši 5 526 613 tis. Kč (z toho 4 412 798 tis. Kč neinvestičních a 1 113 815 tis. Kč investičních prostředků).

## 10.2 Náklady veřejných výzkumných institucí AV ČR

Náklady pracovišť AV ČR činily 10 710 614 tis. Kč. Podrobný rozpis těchto nákladů je zachycen v následující tabulce.

Tabulka 23: Struktura neinvestičních nákladů pracovišť AV ČR (v tis. Kč)

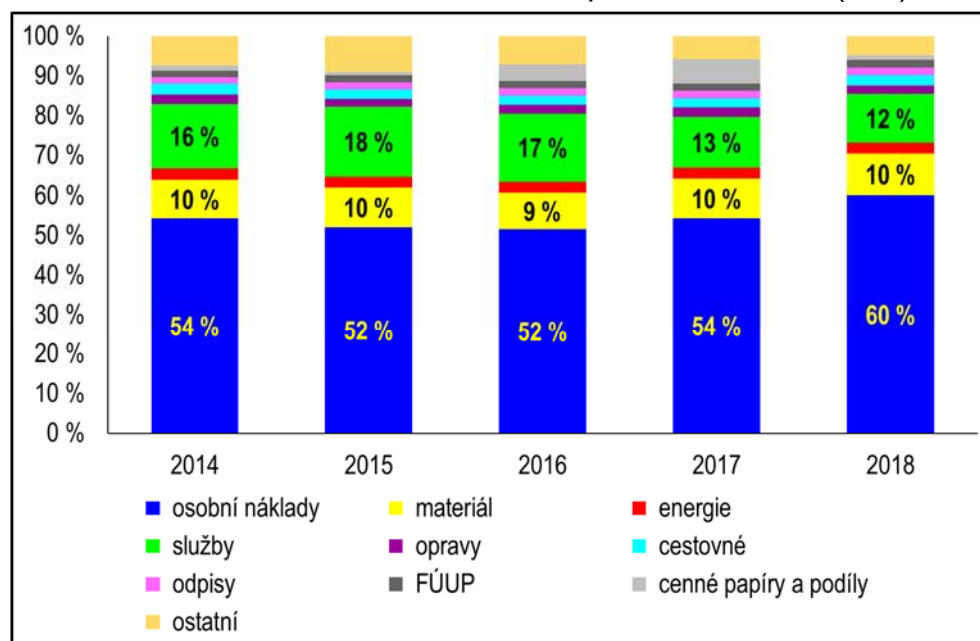
Název	2017	2018	Rozdíl
<b>osobní náklady</b> (mzdové náklady, povinné pojistné placené zaměstnavatelem, náhrady při DNP)	<b>5 887 458</b>	<b>6 448 660</b>	<b>561 202</b>
<b>nákup materiálu</b>	<b>1 077 070</b>	<b>1 095 490</b>	<b>18 420</b>
knihy, časopisy	52 470	28 848	-23 622
drobný hmotný majetek	237 365	231 068	-6 297
spotřeba materiálu, ochranné pomůcky	704 632	752 671	48 039
nákup ostatního materiálu	33 897	31 563	-2 334
práce výrobní povahy (tisk)	48 706	51 340	2 634
<b>nákup energie, vody, paliv</b>	<b>280 525</b>	<b>289 026</b>	<b>8 501</b>
elektrická energie	154 940	168 870	13 930
voda, pára, plyn	110 482	105 627	-4 855
paliva, pohonné látky	15 103	14 529	-574
<b>nákup služeb</b>	<b>1 389 856</b>	<b>1 321 354</b>	<b>-68 502</b>
služby pošt, telekomunikací a radiokomunikací	45 594	46 973	1 379
nákup drobného nehmotného majetku	15 617	13 698	-1 919
nájemné	45 614	60 436	14 822
výkony výpočetní techniky	56 503	50 995	-5 508
náklady na reprezentaci	16 119	18 690	2 571
prelimináře	10 337	8 125	-2 212
konferenční poplatky	51 308	52 725	1 417
stočné	12 517	12 851	334
ostatní služby	1 136 247	1 056 861	-79 386
<b>opravy a udržování</b>	<b>260 550</b>	<b>218 598</b>	<b>-41 952</b>
opravy a údržba nemovitostí	161 458	129 091	-32 367
opravy a údržba movitostí	99 092	89 507	-9 585
<b>cestovné celkem</b>	<b>244 132</b>	<b>283 364</b>	<b>39 232</b>
zahraniční cestovné	225 559	263 058	37 499
tuzemské cestovné	18 573	20 306	1 733
<b>tvorba fondu účelově určených prostředků celkem</b>	<b>186 720</b>	<b>207 479</b>	<b>20 759</b>
tvorba FÚUP z účel. prostředků kapitoly AV ČR	0	0	0
tvorba FÚUP z institucionálních prostředků	95 420	101 340	5 920
tvorba FÚUP z prostředků od jiných poskytovatelů	91 300	106 139	14 839
<b>převody do SF a ostatní sociální náklady</b>	<b>206 811</b>	<b>224 460</b>	<b>17 649</b>
<b>daně a poplatky</b>	<b>191 693</b>	<b>212 140</b>	<b>20 447</b>
<b>odpisy dlouhodobého majetku</b>	<b>213 622</b>	<b>212 974</b>	<b>-648</b>
<b>kurzové ztráty</b>	<b>195 223</b>	<b>32 967</b>	<b>-162 256</b>

cenné papíry a podíly (prodej)	665 296	120 882	-544 414
ostatní náklady (úrazové pojištění, pokuty, škody)	109 297	126 822	17 525
změny stavu zásob vl. činnosti	-11 340	-14 283	-2 943
aktivace materiálu, zboží, služeb a majetku	-59 300	-69 319	-10 019
<b>Celkem</b>	<b>10 837 613</b>	<b>10 710 614</b>	<b>-126 999</b>

Z prostředků vynaložených na nákup služeb bylo použito na položce ostatní služby 1 056 861 tis. Kč, z toho použito 250 877 tis. Kč v ÚOCHB AV ČR. Náklady na ostatní služby jsou specifické pro každé pracoviště AV ČR. Jedná se o publikační náklady, prodloužení licencí, patentové služby, on-line přístupy, konzultační služby, členské příspěvky do zahraničí v rámci mezinárodní spolupráce, odborně poradenské služby, znalecké posudky, právní a daňové poradenství, vědecká měření a analýzy pro projekty, korektury, správa programového systému, platby za odborné zpracování žádostí o dotace, platby za elektronické přístupy do databází zahraničních časopisů, požární ochrana, provize, parkovné, servisní služby, revize, kalibrace, ostraha a úklid objektu, odvoz odpadu, přepravu, deratizace, inzerce, školení, semináře, apod.

Podstatnou nákladovou položku tvoří účetní odpisy majetku pořízeného z dotací ve výši 1 502 699,5 tis. Kč, které v uvedeném rozboru nejsou zahrnuty.

Graf 4: Struktura neinvestičních nákladů pracovišť AV ČR (v %)



Ze srovnání poměrů vynaložených neinvestičních prostředků pracovišť AV ČR za sledované období od roku 2014 do roku 2018 je zřejmé, že podíly hlavních položek na celkovém objemu vynaložených prostředků se příliš nemění.

### 10.3 Hospodářský výsledek veřejných výzkumných institucí AV ČR

Vzhledem k tomu, že pracoviště AV ČR hospodaří jako veřejné výzkumné instituce v režimu nestátních organizací, mohou účetnictví uzavřít až k 30. 6. následujícího roku a účetní závěrku musí mít ověřenou auditorem, **je nutné brát následující rozbor jejich hospodaření jako předběžný.**

Ke dni 31. 12. 2018 dosáhla pracoviště Akademie věd celkem 917 890 tis. Kč zisku.

Z celkového počtu 54 veřejných výzkumných institucí vykázala nulový výsledek hospodaření 2 pracoviště, ztrátový výsledek hospodaření 2 pracoviště a zlepšený výsledek hospodaření vykázalo 50 pracovišť.

## 11 Mezinárodní vědecká spolupráce a zahraniční pracovní cesty

### 11.1 Mezinárodní vědecká spolupráce

V souladu s Konceptí podpory mezinárodní spolupráce AV ČR schválené v listopadu 2014 pokračovala AV ČR i v roce 2018 v podpoře aktivit směřujících k posílení mezinárodní spolupráce AV ČR a jejich pracovišť. Hlavním cílem AV ČR v této oblasti je rozvíjet internacionalizaci a zvyšovat prostřednictvím mezinárodní spolupráce a mobility výzkumných pracovníků kvalitu pracovišť AV ČR a jejich týmů.

V roce 2018 se pracoviště AV ČR podílela na řešení 90 projektů programu Horizont 2020 v celkovém objemu finančních prostředků 7,48 mil. EUR. Současně bylo řešeno 9 projektů financovaných ze 7. rámcového programu EU pro výzkum a technologický rozvoj, a to s rozpočtem v celkové výši 2,47 mil. EUR. Vědeckým pracovníkům z AV ČR se v daném roce podařilo získat tři granty Evropské výzkumné rady (ERC), z toho dva v kategorii ERC Starting Grants a jeden v programu ERC Consolidator Grants. Nositelem prvního typu grantu jsou výzkumní pracovníci z Biologického centra AV ČR a Ústavu molekulární genetiky AV ČR. Ve druhém případě uspěl vědecký pracovník Masarykova ústavu a Archivu AV ČR. Ústav fyzikální chemie J. Heyrovského navíc obdržel prestižní grant Evropského výzkumného prostoru ERA Chairs.

Na základě bilaterálních smluv AV ČR byla v roce 2018 realizována vědecká spolupráce mezi AV ČR a 28 partnerskými organizacemi z 24 zemí. Aktualizovány byly smluvní dokumenty s 12 partnerskými organizacemi a byla uzavřena 1 nová smlouva o spolupráci. V rámci bilaterální spolupráce bylo řešeno 127 projektů. Z tohoto objemu bylo 16 projektů řešeno v rámci programu Mobility Plus a podpořeno částkou v celkové výši 5 mil. Kč. Dalších 111 mobilních projektů a individuální studijní cesty byly podpořeny celkovou částkou 2,1 mil. Kč.

V oblasti multilaterální spolupráce bylo zahájeno řešení projektu DAISIE realizovaného v rámci partnerství NORFACE, které spadá mezi výzkumné programy typu ERA-NET. Jeho řešitelem je Sociologický ústav AV ČR, kterému byla na rok 2018 poskytnuta dotace v celkové výši 1,25 mil. Kč. Posledním obdobím řešení také pokračovaly 2 multilaterální projekty programu KONNECT v rámci platformy EIG Korea, jejichž řešiteli jsou za AV ČR týmy z Fyzikálního ústavu, který byl podpořen částkou 207 tis. Kč, a Ústavu fyziky plazmatu, podpořeného částkou 153 tis. Kč. Podporu ve výši 458 tis. Kč získal od AV ČR v roce 2018 také projekt Etnologického ústavu řešený v rámci programu TANDEM platformy CEFRES.

Částkou v celkové hodnotě téměř 800 tis. Kč bylo financováno 19 aktivit uskutečněných na základě mimořádné finanční dotace, kterou AV ČR obdržela z Úřadu vlády ČR na rozvoj spolupráce s předními vědecko-výzkumnými pracovišti v Izraeli. Na základě mimořádné finanční dotace, kterou AV ČR obdržela z Úřadu vlády ČR na rozvoj spolupráce s předními vědecko-výzkumnými pracovišti na Tchaj-wanu, bylo realizováno a financováno 24 aktivit v celkové výši 1,1 mil. Kč. Další čerpání dotace určené na podporu spolupráce s Tchaj-wanem a dalšími zeměmi východní a jihovýchodní Asie bude probíhat v roce 2019.

V roce 2018 rovněž pokračoval program na podporu mezinárodní spolupráce začínajících výzkumných pracovníků, v rámci něhož bylo realizováno 41 projektů v souhrnné výši 14,9 mil. Kč.

## 11.2 Zahraniční pracovní cesty a zhodnocení jejich přínosu pro činnost organizace

V roce 2018 činily výdaje Kanceláře AV ČR na 64 zahraničních pracovních cest celkem 1 097 tis. Kč. V případě, že to podmínky umožňovaly, bylo dále žádáno o refundace finančních prostředků ze strany mezinárodních organizací, tyto prostředky činily celkem 73,6 tis. Kč.

Každá cesta byla před realizací pečlivě posuzována z hlediska odborného přínosu i efektivity vynaložených finančních prostředků. Pozornost je též věnována sdílení informací a zkušeností získaných během pracovních cest.

Předsedkyně Akademie věd ČR v roce 2018 uskutečnila 7 zahraničních cest, z toho se ve dvou případech jednalo o účast v delegaci státního orgánu. Ostatní členové Akademické rady AV ČR realizovali 22 zahraničních cest. Dalších 35 zahraničních cest připadá na ostatní zaměstnance AV ČR, poradce Akademické rady AV ČR a zaměstnance Kanceláře AV ČR.

Zahraniční pracovní cesty lze dle účelu rozdělit na tři typy. Největší podíl finančních prostředků byl vynaložen na cesty v rámci bilaterální spolupráce (54 %), následovaly cesty vyplývající z členství AV ČR nebo ČR v mezinárodních organizacích (26 %). Zbývající cesty byly realizovány v rámci účasti na mezinárodních konferencích a aktivitách souvisejících s vědní politikou (20 %). Celkový přehled počtu typů cest a výdajů na ně je uveden v tabulce níže.

Tabulka 24: Přehled realizovaných zahraničních cest v roce 2018

Účel cesty	Počet cest	Výdaje (Kč)
Členství v mezinárodních organizacích	20	283 667,67
Mezinárodní konference, aktivity vědní politiky	14	224 533,40
Bilaterální a multilaterální spolupráce	30	589 320,53
<b>Celkem</b>	<b>64</b>	<b>1 097 521,60</b>

### 11.2.1 Členství v mezinárodních organizacích

V roce 2018 bylo realizováno celkem 20 cest zástupců AV ČR na pravidelná zasedání řídicích, poradních a expertních orgánů mezinárodních organizací. Tyto závazky vyplývaly z členství AV ČR v příslušných mezinárodních organizacích. Jednalo se

zejména o European Academies Science Advisory Council – EASAC, Joint Research Centre - JRC, European Strategy Forum on Research Infrastructures - ESFRI aj.

Z uvedeného počtu bylo 6 zahraničních pracovních cest uskutečněno z titulu funkcí zastávaných v rámci ESFRI (místopředseda) a ERAC (European Research Advisory Committee). V případě ESFRI se jednalo o cesty delegáta za ČR, nicméně vzhledem k neexistujícímu mechanismu finanční podpory pro tuto aktivitu v rámci ČR byly náklady do konce dubna 2018 hrazeny z rozpočtu AV ČR. V případě ERAC jsou ze strany Evropské rady, potažmo Ministerstva financí standardně refundovány náklady na letenku, zbylé náklady jsou hrazeny z rozpočtu AV ČR.

Členství AV ČR v mezinárodních organizacích je důležité z hlediska zapojení české vědecké komunity do vytváření vědecké politiky, prohlubování mezinárodní spolupráce a kontaktů v jednotlivých vědních oborech. Představitelé AV ČR mají možnost vyjadřovat se k důležitým strategickým dokumentům, ovlivňovat restrukturalizaci nástrojů evropského i světového výzkumu a přispět k budování Evropského výzkumného prostoru (ERA).

### **11.2.2 Mezinárodní konference, aktivity vědní politiky**

V roce 2018 bylo uskutečněno 14 cest za účelem účasti na významných konferencích a dalších aktivitách v oblasti výzkumu a vývoje.

Přínosem účasti na mezinárodních konferencích a aktivitách vědní politiky je získávání poznatků podporujících modernizaci české vědy a majících vysoký inovační potenciál. Přispívají rovněž významnou měrou k internacionalizaci, zvyšování kvality i možností české vědy, výzkumu a vývoje. Zkušenosti nabyté na těchto konferencích a dalších aktivitách budou využity ke zkvalitnění výzkumu, metodiky či etiky vědecké práce.

Zástupci AV ČR se nadále aktivně účastnili formování evropské vědní politiky, utváření společných strategií a prosazování zájmů AV ČR, potažmo České republiky, na úrovni EU. Za účelem podpory integrace AV ČR do Evropského výzkumného prostoru a posílení osobních vazeb s představiteli evropských institucí, českých zastupitelských úřadů a dalšími aktéry působícími v oblasti výzkumu, vývoje a inovací v Bruselu byly v průběhu roku realizovány 2 krátkodobé pracovní stáže. Získané kontakty napomohou k včasnému získávání informací o připravovaných výzvách a přispějí k rozšíření možností zapojení výzkumných pracovníků AV ČR do mezinárodních konsorcií.

### **11.2.3 Bilaterální a multilaterální spolupráce**

AV ČR neustále rozvíjí bilaterální vztahy se stávajícími i novými partnerskými organizacemi ve světě. V roce 2018 bylo v této souvislosti realizováno celkem 30 zahraničních cest. Z tohoto počtu byly 2 cesty uskutečněny na základě iniciativy státního orgánu, kdy Senát pozval představitele AV ČR k účasti na jimi organizované zahraniční cestě zejména za účelem představení AV ČR v zahraničí a případného navázání či prohloubení spolupráce s tamními partnery. Konkrétně se jednalo o 1 cestu se senátní delegací do Albánie a 1 cestu senátní delegace do Indonésie a na Srí Lanku.

Další zahraniční cesty uskutečněné v rámci bilaterální spolupráce se týkaly například spolupráce se Slovenskou akademií věd a dalšími tradičními partnery AV ČR v Evropě. Předsedkyně AV ČR pak vedla dvě zahraniční delegace AV ČR, a to do Spojených států amerických za účelem navázání spolupráce s University of Memphis, a na Tchaj-wan, kde se zástupci AV ČR setkali s představiteli nejvýznamnějších tamních výzkumných

organizací a univerzit. Tyto zahraniční cesty vedly k podpisu obnovených či zcela nových smluv o spolupráci. Dále bylo uskutečněno několik cest týkajících se zapojení AV ČR do multilaterální spolupráce v rámci partnerství European Interest Group Japan, NORFACE a HERA.

Na základě poznatků získaných na zahraničních pracovních cestách byly identifikovány potřeby vědeckých komunit a hledány možnosti vytvoření společné diskusní platformy a nových nástrojů spolupráce výzkumných týmů a institucí z dotčených zemí. Účelem bylo rovněž prezentování úspěchů české vědy a mapování současného vývoje v oblasti VaVal v navštívených zemích.

## **12 Kontrolní činnost**

Kontrolní činnost v Akademii věd ČR a na pracovištích AV ČR zajišťuje Kontrolní odbor AV ČR, který je přímo podřízen předsedkyni AV ČR. Systém kontrolní činnosti AV ČR vychází jak z požadavků spojených s rozhodovacími a řídicími procesy orgánů AV ČR, tak naplňuje i podmínky veřejnosprávní kontroly.

Kontrolní odbor v průběhu roku 2018 ověřoval, zda jsou cíle AV ČR a pracovišť naplňovány v souladu s právními předpisy, Stanovami AV ČR, interními předpisy a rozhodnutím orgánů AV ČR. Současně při kontrolách hospodaření prověřil, zda jsou u dotčených subjektů naplněny také principy hospodárnosti, účelnosti a efektivnosti při jejich hospodaření s prostředky a majetkem pořízeným z veřejných zdrojů a zda byla zajištěna správnost a průkaznost účetnictví.

### **12.1 Veřejnosprávní kontrola**

V roce 2018 bylo zahájeno deset plánovaných kontrol hospodaření akademických pracovišť.

Na pracovištích AV ČR bylo dále provedeno deset následných kontrol. Jejich cílem bylo ověřit plnění opatření k odstranění nedostatků zjištěných kontrolou hospodaření v předchozím období. U dvou akademických pracovišť bylo následnou kontrolou zjištěno, že nedostatky zjištěné kontrolou hospodaření nebyly beze zbytku odstraněny. Dotčeným pracovištím bylo uloženo, aby v co nejkratším termínu realizovala přijatá opatření k nápravě a zbývající nesplněné úkoly uvedla do souladu s platnou právní úpravou. U jednoho ústavu kontrolovaného v roce 2017 nebyly v hospodaření shledány žádné nedostatky, a proto v daném případě nemusela být následná kontrola provedena. Protokoly o výsledcích veřejnosprávních kontrol hospodaření s prostředky státního rozpočtu byly průběžně předkládány a projednávány na zasedáních Akademické rady AV ČR. Vedení AV ČR věnovalo zvýšenou pozornost zejména účinnosti vnitřního kontrolního systému.

V roce 2018 provedl Kontrolní odbor rovněž kontroly v osmi vědeckých společnostech. V daném případě bylo prověřeno, zda byly naplněny všechny podmínky související s čerpáním dotací. Podrobně zkontrolováno bylo v dané souvislosti jedenáct projektů realizovaných dotčenými subjekty.

## **12.2 Podněty a stížnosti**

Standardní náplní činnosti Kontrolního odboru je rovněž problematika stížností a podnětů adresovaných orgánům Akademie a Kanceláři AV ČR. Kromě případů přímo předaných Kontrolnímu odboru k řešení vede evidenci ostatních stížností, průběžně sleduje jejich vyřizování a v některých případech se následně podílí na jejich dořešení. Za rok 2018 Kontrolní odbor řešil či evidoval 11 podnětů a stížností. Lze konstatovat, že všechna podání byla řádným způsobem vypořádána a AV ČR proto považuje tyto případy za uzavřené.

## **12.3 Interní audit**

V souladu s „Plánem činnosti interního auditu na I. a II. pololetí roku 2018“, bylo v roce 2018 provedeno 6 auditů, při kterých se auditní šetření zaměřilo na aktualizaci protikorupčních opatření; správnosti vykazování statistických údajů; správnost smluv uzavřených na nájem a pronájem majetku; uzavírání smluv Akademií věd ČR, jejich evidenci a registraci dle zákona č. 340/2015 Sb., procesy v personálním řízení lidských zdrojů; nastavení řídicího a vnitřního kontrolního systému ve vybraném odboru Kanceláře AV ČR.

Interní audity jsou ukončeny písemnými zprávami. Závěry auditů jsou projednány s vedoucími auditovaných odborů Kanceláře AV ČR. V případě zjištěných nedostatků jsou navržena doporučení k jejich odstranění.



## Závěr

Zákonem č. 474/2017 Sb., o státním rozpočtu na rok 2018, nebyl Akademii věd ČR stanoven závazný ukazatel příjmů. V roce 2018 bylo na příjmový účet Akademie věd ČR převedeno celkem 89,1 tis. Kč.

Schválený rozpočet výdajů Akademie věd ČR pro rok 2018 činil 5 684 692 tis. Kč (4 772 696 tis. Kč neinvestičních a 911 996 tis. Kč investičních výdajů). V průběhu roku 2018 byl schválený rozpočet upraven rozpočtovými opatřeními na částku 5 585 324 tis. Kč a po zapojení nároků z nespotřebovaných výdajů předcházejícího roku činil konečný rozpočet výdajů 5 646 116 tis. Kč. Skutečné čerpání výdajů z konečného rozpočtu bylo ve výši 5 619 720 tis. Kč, tj. 99,5 %.

Stav nároků z nespotřebovaných výdajů kapitoly 361 AV ČR k 1. 1. 2018 činil 60 792 tis. Kč. V průběhu roku byl rozpočet AV ČR navýšen o nároky z nespotřebovaných výdajů v celkové výši 60 792 tis. Kč, z toho bylo celkem použito 46 423 tis. Kč. Nečerpáno zůstalo 14 369 tis. Kč. Celková částka nepoužitých prostředků z konečného rozpočtu (disponibilní zůstatek) k 31. 12. 2018 byla převedena do nároků z nespotřebovaných výdajů v celkové výši 26 396 tis. Kč.

Z porovnání rozpočtových ukazatelů a skutečnosti v roce 2018 vyplývá, že Akademie věd ČR předepsaný rozpočet dodržela.

Kapitola 361 Akademie věd ČR splnila všechny předepsané závazné ukazatele dle zákona o státním rozpočtu České republiky na rok 2018. Její hospodaření bylo v souladu se zákonnými předpisy, zejména se zákonem č. 130/2002 Sb., o podpoře výzkumu, experimentálního vývoje a inovací z veřejných prostředků a o změně některých souvisejících zákonů, ve znění pozdějších předpisů. Finanční prostředky byly vynakládány v souladu se zásadami hospodárnosti, efektivnosti a účelnosti.

Praha dne 14. března 2019

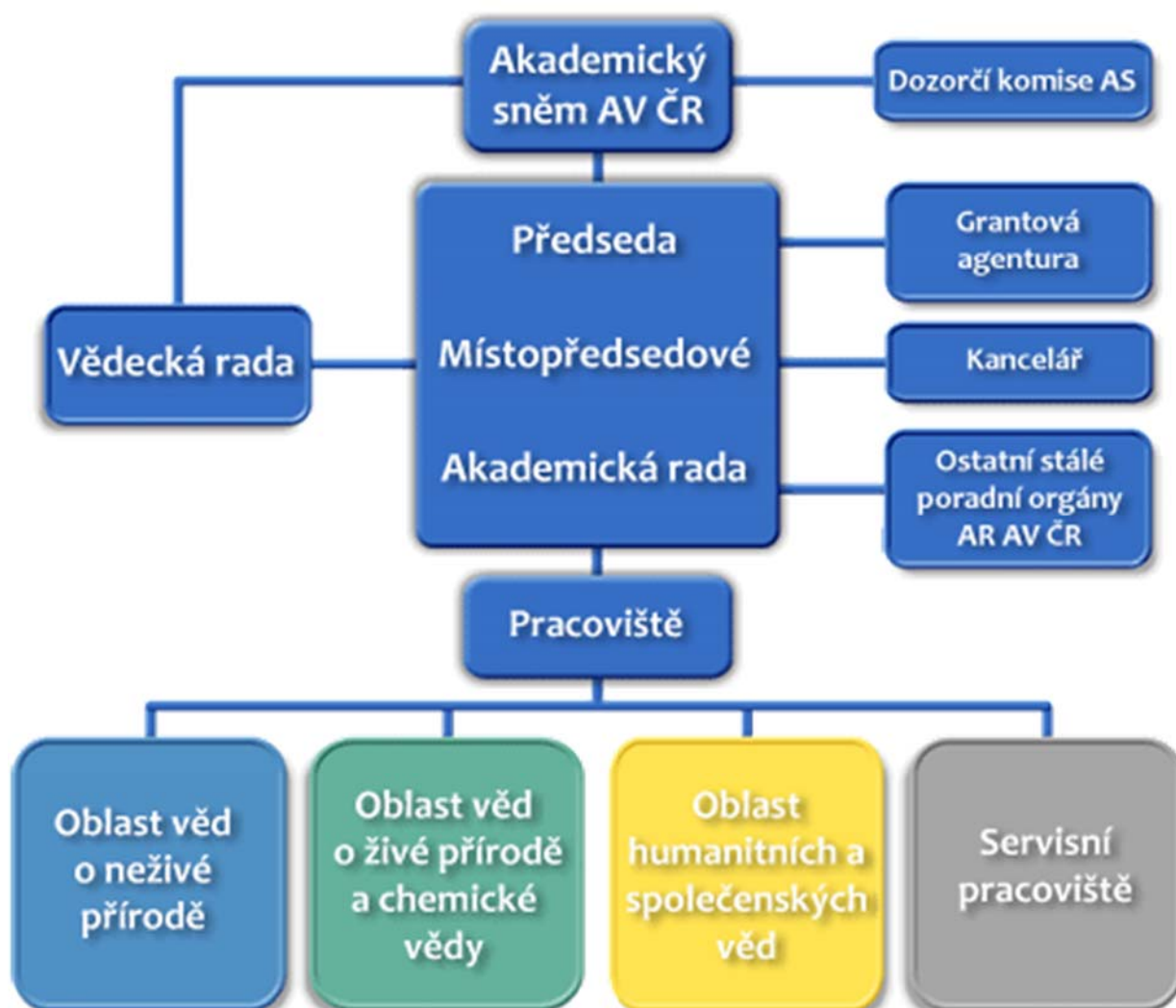


prof. RNDr. Eva Zažímalová, CSc.  
předsedkyně Akademie věd ČR



RNDr. Martin Bilej, DrSc.  
předseda Ekonomické rady AV ČR

## Organizační schéma AKADEMIE VĚD ČR



# I. Oblast věd o neživé přírodě

## 1. Sekce matematiky, fyziky a informatiky

Astronomický ústav AV ČR, v. v. i.  
Fyzikální ústav AV ČR, v. v. i.  
Matematický ústav AV ČR, v. v. i.  
Ústav informatiky AV ČR, v. v. i.  
Ústav jaderné fyziky AV ČR, v. v. i.  
Ústav teorie informace a automatizace AV ČR, v. v. i.

## 2. Sekce aplikované fyziky

Ústav fotoniky a elektroniky AV ČR, v. v. i.  
Ústav fyziky materiálů AV ČR, v. v. i.  
Ústav fyziky plazmatu AV ČR, v. v. i.  
Ústav pro hydrodynamiku AV ČR, v. v. i.  
Ústav přístrojové techniky AV ČR, v. v. i.  
Ústav teoretické a aplikované mechaniky AV ČR, v. v. i.  
Ústav termomechaniky AV ČR, v. v. i.

## 3. Sekce věd o Zemi

Geofyzikální ústav AV ČR, v. v. i.  
Geologický ústav AV ČR, v. v. i.  
Ústav fyziky atmosféry AV ČR, v. v. i.  
Ústav geoniky AV ČR, v. v. i.  
Ústav struktury a mechaniky hornin AV ČR, v. v. i.

## II. Oblast věd o živé přírodě a chemických věd

### 4. Sekce chemických věd

Ústav analytické chemie AV ČR, v. v. i.  
Ústav anorganické chemie AV ČR, v. v. i.  
Ústav fyzikální chemie J. Heyrovského AV ČR, v. v. i.  
Ústav chemických procesů AV ČR, v. v. i.  
Ústav makromolekulární chemie AV ČR, v. v. i.  
Ústav organické chemie a biochemie AV ČR, v. v. i.

### 5. Sekce biologických a lékařských věd

Biofyzikální ústav AV ČR, v. v. i.  
Biotechnologický ústav AV ČR, v. v. i.  
Fyziologický ústav AV ČR, v. v. i.  
Mikrobiologický ústav AV ČR, v. v. i.  
Ústav experimentální botaniky AV ČR, v. v. i.  
Ústav experimentální medicíny AV ČR, v. v. i.  
Ústav molekulární genetiky AV ČR, v. v. i.  
Ústav živočišné fyziologie a genetiky AV ČR, v. v. i.

### 6. Sekce biologicko-ekologických věd

Biologické centrum AV ČR, v. v. i.  
Botanický ústav AV ČR, v. v. i.  
Ústav biologie obratlovců AV ČR, v. v. i.  
Ústav výzkumu globální změny AV ČR, v. v. i.

### III. Oblast humanitních a společenských věd

#### 7. Sekce sociálně-ekonomických věd

Knihovna AV ČR, v. v. i.  
Národohospodářský ústav AV ČR, v. v. i.  
Psychologický ústav AV ČR, v. v. i.  
Sociologický ústav AV ČR, v. v. i.  
Ústav státu a práva AV ČR, v. v. i.

#### 8. Sekce historických věd

Archeologický ústav AV ČR, Brno, v. v. i.  
Archeologický ústav AV ČR, Praha, v. v. i.  
Historický ústav AV ČR, v. v. i.  
Masarykův ústav a Archiv AV ČR, v. v. i.  
Ústav dějin umění AV ČR, v. v. i.  
Ústav pro soudobé dějiny AV ČR, v. v. i.

#### 9. Sekce humanitních a filologických věd

Etnologický ústav AV ČR, v. v. i.  
Filosofický ústav AV ČR, v. v. i.  
Orientální ústav AV ČR, v. v. i.  
Slovanský ústav AV ČR, v. v. i.  
Ústav pro českou literaturu AV ČR, v. v. i.  
Ústav pro jazyk český AV ČR, v. v. i.

# Servisní pracoviště AV ČR

Středisko společných činností AV ČR, v. v. i.

**Díl 2**

**Tabulková část závěrečného účtu**

**kapitoly státního rozpočtu**

**361 Akademie věd ČR**

**za rok 2018**

**Tabulkové přílohy  
k závěrečnému účtu kapitoly 361  
za rok 2018**

Tabulka č. 1 – Bilance příjmů a výdajů státního rozpočtu v druhovém členění rozpočtové skladby

Tabulka č. 2 – Plnění závazných ukazatelů státního rozpočtu

Tabulka č. 3 – Rozbor zaměstnanosti a čerpání mzdových prostředků

Tabulka č. 4 – Přehled výdajů státního rozpočtu na podporu výzkumu, vývoje a inovací

Komentář k tabulce č. 4

Tabulka č. 5 – Přehled výdajů organizačních složek státu a příspěvků a dotací příspěvkovým a podobným organizacím, transferů a půjčených prostředků (návratných finančních výpomocí) krajům a obcím, podnikatelským a jiným subjektům z rozpočtu kapitoly



**Bilance příjmů a výdajů státního rozpočtu  
v druhovém členění rozpočtové skladby**

Období: 012.2018  
KAPITOLA:361 Akademie věd České republiky

v tis.Kč

řída	seskue ni položek	podsek. položek	položka	U K A Z A T E L	R O Z P O Č E T 012.2018			%	Index			
					Skutečnost 012.2017	Schválený	Rozpočet			Skutečnost 012.2018	plnění	3:2
						rozpočet	po změnách					
					0	1	2	3	4	5		
<b>P Ř Í J M Y</b>												
		111		Daně z příjmů fyzických osob								
			1111	v tom: Daň z příjmů fyzických osob placená plátcí								
			1112	Daň z příjmů fyzických osob placená poplatníky								
			1113	Daň z příjmů fyzických osob vybíraná srážkou								
		112	**)	Daně z příjmů právnických osob								
<b>11</b>		121	**)	<b>Daně z příjmů, zisku a kapitálových výnosů</b>								
			1211	Obecné daně ze zboží a služeb v tuzemsku								
				v tom: Daň z přidané hodnoty								
		<b>122 a 123</b>		Zvláštní daně a poplatky ze zboží a služeb v tuzemsku								
<b>12</b>				<b>Daně ze zboží a služeb v tuzemsku</b>								
		132		Daně a poplatky z provozu motorových vozidel								
		133		Poplatky a odvody v oblasti životního prostředí								
		134		Místní poplatky z vybraných činností a služeb								
		135		Ostatní odvody z vybraných činností a služeb								
		136		Správní poplatky								
		137		Poplatky na činnost správních úřadů								
		138		Daně, poplatky a jiná obdobná peněžitá plnění v oblasti hazardních her								
<b>13</b>				<b>Daně a poplatky z vybraných činností a služeb</b>								
		140 - 1409	**)	Daně a cla za zboží a služby ze zahraničí								
			1401	v tom: Clo								
<b>14</b>		151		<b>Daně a cla za zboží a služby ze zahraničí</b>								
			152 - 1529	**)	Daně z majetku							
				Daně z majetkových a kapitálových převodů								
			1521	Daň dědická								
			1522	Daň darovací								
			1523	Daň z nabytí nemovitých věcí								
<b>15 - 1529</b>				<b>Majetkové daně</b>								
		161, 162		Pojistné na sociální zabezpečení a příspěvek na státní pojištění zaměstnanosti *) z toho: Pojistné na důchodové pojištění (z PSP 161 a 162)								
		163		Pojistné na veřejné zdravotní pojištění								
		169		Zrušené daně z objemu mezd								
<b>16</b>				<b>Povinné pojistné</b>								
		170 **)	1119, 1129, 1219, 1409, 1529	Ostatní daňové příjmy								
<b>17</b>			1119, 1129, 1219, 1409, 1529	<b>Ostatní daňové příjmy</b>								
<b>1</b>				<b>DAŇOVÉ PŘÍJMY CELKEM</b> (daně, poplatky, pojistné)								
<b>1 - 16</b>				Z daňových příjmů celkem: <b>příjmy z daní a poplatků</b>								

**Bilance příjmů a výdajů státního rozpočtu  
v druhovém členění rozpočtové skladby**

Období: 012.2018  
KAPITOLA:361 Akademie věd České republiky

v tis.Kč

řída	seskupu ní položek	podsek. položek	položka	U K A Z A T E L	ROZPOČET 012.2018			%	Index			
					Skutečnost 012.2017	Schválený rozpočet	Rozpočet po změnách			Skutečnost 012.2018	plnění 3:2	Index 3:0
					0	1	2			3	4	5
		211		Příjmy z vlastní činnosti								
		212		Odvody přebytků organizací s přímým vztahem								
			2122	z toho: Odvody příspěvkových organizací								
			2123	Ostatní odvody příspěvkových organizací								
		213		Příjmy z pronájmu majetku	1 229,70							
		214		Výnosy z finančního majetku	0,03		0,03		116,85			
		215		Soudní poplatky								
		<b>21</b>		<b>Příjmy z vlastní činnosti a odvody přebytků organizací s přímým vztahem</b>	<b>1 229,73</b>		<b>0,03</b>		<b>0,00</b>			
		221		Přijaté sankční platby								
		222		Přijaté vratky transferů a ostatní příjmy z finančního vypořádání								
<b>5</b>		<b>22</b>		<b>Přijaté sankční platby a vratky transferů</b>								
		231		Příjmy z prodeje krátkodobého a drobného dlouhodobého majetku			1,62					
		232		Ostatní nedaňové příjmy	11,59		87,48		754,47			
		234		Příjmy z využívání výhradních práv k přírodním zdrojům								
		235		Příjmy za využívání dalších majetkových práv								
		236		Dobrovolné pojistné								
		<b>23</b>		<b>Příjmy z prodeje nekapitálového majetku a ostatní nedaňové příjmy</b>	<b>11,59</b>		<b>89,10</b>		<b>768,44</b>			
		241		Spátky půjčených prostředků od podnikatelských subjektů								
		242		Spátky půjčených prostředků od obecně prospěšných společností a podobných subjektů								
		243		Spátky půjčených prostředků od veřejných rozpočtů ústřední úrovně								
		244		Spátky půjčených prostředků od veřejných rozpočtů územní úrovně								
		245		Spátky půjčených prostředků od zřízených a pododržných subjektů								
		246		Spátky půjčených prostředků od obyvatele								
		247		Spátky půjčených prostředků ze zahraničí								
		248		Spátky za úhradu dluhů nebo dodávek								
		<b>24</b>		<b>Přijaté spátky půjčených prostředků</b>								
		251		Příjmy sdílené s Evropskou unií								
		<b>25</b>		<b>Příjmy sdílené s nadnárodním orgánem</b>								
<b>2</b>				<b>NEDAŇOVÉ PŘÍJMY CELKEM</b>	<b>1 241,32</b>		<b>89,13</b>		<b>7,18</b>			
		311		Příjmy z prodeje dlouhodobého majetku (kromě drobného)								
		312		Ostatní kapitálové příjmy								
		<b>31</b>		<b>Příjmy z prodeje dlouhodobého majetku a ostatní kapitálové příjmy</b>								
		320		Příjmy z prodeje dlouhodobého finančního majetku								
		<b>32</b>		<b>Příjmy z prodeje dlouhodobého finančního majetku</b>								
<b>3</b>				<b>KAPITÁLOVÉ PŘÍJMY CELKEM</b>								
		411		Neinvestiční přijaté transfery od veřejných rozpočtů ústř. úrovně								
			4118	z toho: Neinvestiční převody z Národního fondu								
				Neinvestiční přijaté transfery od veřejných rozpočtů územní úrovně								
		412		Převody z vlastních fondů a ve vztahu k útvaram bez plně právní subjektivit								
		413		Převody z vlastních fondů přes rok								
		414		Převody z vlastních fondů přes rok								
		415		Neinvestiční přijaté transfery ze zahraničí								
			4153	z toho: Neinvestiční transfery přijaté od Evropské unie								
		416		Neinvestiční přijaté transfery ze státních finančních aktiv								
		<b>41</b>		<b>Neinvestiční přijaté transfery</b>								
				Investiční přijaté transfery od veřejných rozpočtů ústřední úrovně								
			4218	z toho: Investiční převody z Národního fondu								
				Investiční přijaté transfery od veřejných rozpočtů územní úrovně								
		422		Investiční přijaté transfery od veřejných rozpočtů územní úrovně								
		423		Investiční přijaté transfery ze zahraničí								
			4233	z toho: Investiční transfery přijaté od Evropské unie								
		424		Investiční přijaté transfery ze státních finančních aktiv								
		<b>42</b>		<b>Investiční přijaté transfery</b>								
<b>4</b>				<b>PŘIJATÉ TRANSFERY CELKEM</b>								
				<b>PŘÍJMY STÁTNÍHO ROZPOČTU CELKEM</b>	<b>1 241,32</b>		<b>89,13</b>		<b>7,18</b>			
1,2,3,4					1 241,32		89,13		7,18			
11,12,13,14,15,16,17,21,22,23,24,31,32				Kontrolní součet (seskupení položek)	1 241,32		89,13		7,18			

**Bilance příjmů a výdajů státního rozpočtu  
v druhovém členění rozpočtové skladby**

Období: 012.2018  
KAPITOLA:361 Akademie věd České republiky

v tis.Kč

řída	seskupa ní položek	podsek. položek	položka	U K A Z A T E L	R O Z P O Č E T 012.2018			%	Index			
					Skutečnost 012.2017	Schválený rozpočet	Rozpočet po změnách			Skutečnost 012.2018	plnění 3:2	Index 3:0
					0	1	2			3	4	5
				<b>V Ý D A J E</b>								
		501		Platy	43 163,63	49 387,19	49 057,19	49 073,33	100,03	113,69		
				v tom: Platy zaměstnanců v pracovním poměru vyjma zaměstnanců na služebních místech	43 163,63	49 387,19	49 057,19	49 073,33	100,03	113,69		
		5011		Platy zaměstnanců bezpečnostních sborů a ozbrojených sil ve služebním poměru								
		5012		Platy zaměstnanců na služebních místech podle zákona o státní službě								
		5013		Platy zaměstnanců v pracovním poměru odvozované od platů ústavních činitelů								
		5014		Ostatní platy								
		5019		Ostatní platby za provedenou práci	1 466,44	1 161,07	1 491,07	1 433,22	96,12	97,73		
		502		v tom: Ostatní osobní výdaje	1 400,05	1 161,07	1 491,07	1 433,22	96,12	102,37		
		5021		Platy představitelů státní moci a některých orgánů								
		5022		Odměny členů zastupitelstev obcí a krajů								
		5023		Odstupné	66,39							
		5024		Odbytné								
		5025		Odchodné								
		5026		Peněžní náležitosti vojáků v záloze ve službě								
		5027		Kázeňské odměny poskytnuté formou peněžních darů								
		5028		Ostatní platby za provedenou práci jinde nezafazované								
		5029		Povinné pojistné placené zaměstnavatelem <sup>1)</sup>	14 941,53	17 186,41	17 186,41	16 839,15	97,98	112,70		
				z toho: Pojistné na SZ, příspěv. na politiku zaměstnanosti, veřejné zdravotní pojištění a ostatní povinné pojistné placené zaměstnavatelem	14 941,53	17 186,41	17 186,41	16 839,15	97,98	112,70		
		5031, 2 a 9		Odměny za užití duševního vlastnictví	132,29	200,00	122,74	122,74	100,00	92,78		
		504		Mzdové náhrady								
		505		Mzdy podle cizího práva								
		506		<b>Platy a podobné a související výdaje</b>	<b>59 703,88</b>	<b>67 934,68</b>	<b>67 857,42</b>	<b>67 468,44</b>	<b>99,43</b>	<b>113,01</b>		
		51		Výdaje na některé úpravy hmotných věcí a pořízení některých práv k hmotným věcem								
		512		Nákup materiálu	912,09	1 900,00	1 510,73	1 510,73	100,00	165,63		
		513		Úroky a ostatní finanční výdaje	18,27		14,38	14,38	100,00	78,68		
		514		Nákup vody, paliv a energie	869,10	2 050,00	858,34	858,34	100,00	98,76		
		515		Nákup služeb	4 246,26	7 387,58	7 645,08	7 644,37	99,99	180,03		
		516		Ostatní nákupy	1 614,76	3 600,00	2 613,47	2 613,47	100,00	161,85		
		517		z toho: Opravy a udržování	1,93	50,00	143,92	143,92	100,00	7 476,21		
		5171		Cestovné (tuzemské i zahraniční)	963,17	2 400,00	1 107,84	1 107,84	100,00	115,02		
		518		Poskytnuté zálohy, jistiny, záruky a vládní ověry	0,08		0,27	0,27	100,00	343,04		
		519		Výdaje související s neinvestičními nákupy, příspěvky, náhrady a věcné dary	276,16	1 290,00	353,18	353,18	100,00	127,89		
		51		<b>Neinvestiční nákupy a související výdaje</b>	<b>7 936,72</b>	<b>16 227,58</b>	<b>12 995,45</b>	<b>12 994,74</b>	<b>99,99</b>	<b>163,73</b>		
		521		Neinvestiční transfery podnikatelským subjektům								
		522		Neinvestiční transfery neziskovým a pod. organizacím	8 374,00	10 700,00	10 091,94	10 091,94	100,00	120,52		
				z toho: Neinvestiční transfery spolkům	8 374,00	10 700,00	10 091,94	10 091,94	100,00	120,52		
		5222		Ostatní neinvestiční transfery neziskovým a podobným organizacím								
		5229		Neinvestiční transfery v souvislosti s nemocenským pojištěním								
		525		<b>Neinvestiční transfery soukromoprávním subjektům</b>	<b>8 374,00</b>	<b>10 700,00</b>	<b>10 091,94</b>	<b>10 091,94</b>	<b>100,00</b>	<b>120,52</b>		
		52		Neinvestiční transfery veřejným rozpočtům								
		531		Neinvestiční transfery veřejným rozpočtům ústřední úrovně								
		5312		z toho: Neinvestiční transfery státním fondům								
		5314		Neinvestiční transfery fondům sociálního a veřejného zdravotního pojištění								
		5318		Neinvestiční transfery prostředků do státních finančních aktiv								

**Bilance příjmů a výdajů státního rozpočtu  
v druhovém členění rozpočtové skladby**

Období: 012.2018  
KAPITOLA:361 Akademie věd České republiky

v tis.Kč

řída	seskue ni položek	podsek. položek	položka	U K A Z A T E L	R O Z P O Č E T 012.2018			Skutečnost 012.2018	%	Index		
					Skutečnost 012.2017	Schválený rozpočet	Rozpočet po změnách				plnění 3:2	3:0
					0	1	2					
		532		Neinvestiční transfery veřejným rozpočtům <b>územní úrovně</b>								
			5321	v tom: Neinvestiční transfery obcím								
			5322	Neinvestiční transfery obcím v rámci souhrnného dotačního vztahu								
			5323	Neinvestiční transfery krajům								
			5324	Neinvestiční transfery krajům v rámci souhrnného dotačního vztahu								
			5325	Neinvestiční transfery regionálním radám								
			5329	Ostatní neinvestiční transfery veřejným rozpočtům územní úrovně								
		533		Neinvestiční transfery příspěvkovým a podobným organizacím	4 162 169,47	4 674 196,00	4 401 118,70	4 412 798,21	100,27	106,02		
			534	Převody vlastním fondům a ve vztahu k útvarům bez plné právní subjektivity	865,52	987,74	987,74	984,28	99,65	113,72		
			5342	z toho: Převody fondů kulturních a sociálních potřeb a sociálnímu fondu obcí a krajů	865,52	987,74	987,74	984,28	99,65	113,72		
			5343	Převody na účty nemající povahu veřejných rozpočtů								
			5346	Převody do fondů organizačních složek státu								
		535		Převody do vlastních fondů přes rok								
		536		Ostatní neinvestiční transfery jiným veřejným rozpočtům, platby daní a další povinné platby	10,46							
				<b>Neinvestiční transfery veřejnoprávním subjektům a mezi peněžními fondy téhož subjektu a platby daní</b>	<b>4 163 045,44</b>	<b>4 675 183,74</b>	<b>4 402 106,45</b>	<b>4 413 782,49</b>	<b>100,27</b>	<b>106,02</b>		
		541		Sociální dávky								
		542		Náhrady placené obyvatelem	112,31	150,00	140,43	140,43	100,00	125,03		
		549		Ostatní neinvestiční transfery obyvatelstvu	830,00	1 000,00	995,00	995,00	100,00	119,88		
		54		<b>Neinvestiční transfery obyvatelstvu</b>	<b>942,31</b>	<b>1 150,00</b>	<b>1 135,43</b>	<b>1 135,43</b>	<b>100,00</b>	<b>120,49</b>		
		551		Neinvestiční transfery mezinárodním vládním organizacím a nadnárodním orgánům								
			5514	z toho: Odvody vlastních zdrojů Evropské unie do rozpočtu Evropské unie podle daně z přidané hodnoty								
			5515	Odvody vlastních zdrojů Evropských společností do rozpočtu Evropské unie podle hrubého národního důchodu								
			5516	Odvody Evropské unie ke krytí záporných úroků								
		552		Neinvestiční transfery cizím státům								
		553		Ostatní neinvestiční transfery do zahraničí								
		554		Členské příspěvky mezinárodním organizacím	1 917,38	1 500,00	379,31	379,31	100,00	19,78		
				<b>Neinvestiční transfery a související platby do zahraničí</b>	<b>1 917,38</b>	<b>1 500,00</b>	<b>379,31</b>	<b>379,31</b>	<b>100,00</b>	<b>19,78</b>		
		561		Neinvestiční půjčené prostředky podnikatelským subjektům								
		562		Neinvestiční půjčené prostředky neziskovým a podobným organizacím								
		563		Neinvestiční půjčené prostředky <b>veřejným rozpočtům ústřední úrovně</b>								
		564		Neinvestiční půjčené prostředky <b>veřejným rozpočtům územní úrovně</b>								
		565		Neinvestiční půjčené prostředky příspěvkovým a pod. organizacím								
		566		Neinvestiční půjčené prostředky obyvatelstvu								
		567		Neinvestiční půjčené prostředky do zahraničí								
		56		<b>Neinvestiční půjčené prostředky</b>								
			571	Převody Národnímu fondu na spolufinancování programu PHARE								
			572	Převody Národnímu fondu na spolufinancování programu ISPA								
			573	Převody Národnímu fondu na spolufinancování programu SAPARD								
			574	Převody Národnímu fondu na spolufinancování komunitárních programů								
			575	Převody Národnímu fondu na spolufinancování ostatních programů Evropské unie a ČR								
			576	Převody Národnímu fondu na spolufinancování související s poskytnutím pomoci ČR ze zahraničí								
			577	Převody ze státního rozpočtu do Národního fondu na vyrovnání kurzových rozdílů								
			579	Ostatní převody do Národního fondu								
		57		<b>Neinvestiční převody Národnímu fondu</b>								
		590		Ostatní neinvestiční výdaje								
		59		<b>Ostatní neinvestiční výdaje</b>								
5				<b>BĚŽNÉ VÝDAJE CELKEM</b>	<b>4 241 919,73</b>	<b>4 772 696,00</b>	<b>4 494 565,99</b>	<b>4 505 852,34</b>	<b>100,25</b>	<b>106,22</b>		

**Bilance příjmů a výdajů státního rozpočtu  
v druhovém členění rozpočtové skladby**

Období: 012.2018  
KAPITOLA:361 Akademie věd České republiky

v tis.Kč

třída	seskupení položek	podsek. položek	položka	U K A Z A T E L	R O Z P O Č E T 012.2018			Skutečnost 012.2018	%	Index
					Skutečnost 012.2017	Schválený rozpočet	Rozpočet po změnách			
					0	1	2			
					3	4	5			
					0	1	2	3	4	5
		611		Pořízení dlouhodobého nehmotného majetku	78,52					
		612		Pořízení dlouhodobého hmotného majetku	59,29		52,71	52,71	100,00	88,90
		613		Pozemky						
		614		Nadlimitní věcná břemena a právo stavby						
<b>61</b>				<b>Investiční nákupy a související výdaje</b>	<b>137,81</b>		<b>52,71</b>	<b>52,71</b>	<b>100,00</b>	<b>38,25</b>
		620		Nákup akcií a majetkových podílů						
		621		Vklady do fondací a ošavů						
<b>62</b>				<b>Nákup akcií a majetkových podílů</b>						
		631		Investiční transfery podnikatelským subjektům						
		632		Investiční transfery neziskovým a podobným organizacím						
		633		Investiční transfery veřejným rozpočtům ústřední úrovně						
		634	6335	z toho: Investiční transfery státním finančním aktivům ústřední úrovně						
		634		Investiční transfery veřejným rozpočtům územní úrovně						
		6341		v tom: Investiční transfery obcím						
		6342		Investiční transfery krajům						
		6343		Investiční transfery obcím v rámci souhrnného dotačního vztahu						
		6344		Investiční transfery krajům v rámci souhrnného dotačního vztahu						
		6345		Investiční transfery regionálním radám						
		6349		Ostatní investiční transfery veřejným rozpočtům územní úrovně						
		635		Investiční transfery příspěvkovým a podobným organizacím	989 602,24	911 996,00	1 090 705,30	1 113 815,11	102,12	112,55
		636		Investiční převody vlastním fondům						
		637		Investiční transfery obyvatelstvu						
		638		Investiční transfery do zahraničí						
<b>63</b>				<b>Investiční transfery</b>	<b>989 602,24</b>	<b>911 996,00</b>	<b>1 090 705,30</b>	<b>1 113 815,11</b>	<b>102,12</b>	<b>112,55</b>
		641		Investiční půjčené prostředky podnikatelským subjektům						
		642		Investiční půjčené prostředky neziskovým a podobným organizacím						
		643		Investiční půjčené prostředky veřejným rozpočtům ústřední úrovně						
		644		Investiční půjčené prostředky veřejným rozpočtům územní úrovně						
		645		Investiční půjčené prostředky příspěvkovým a podobným organizacím						
		646		Investiční půjčené prostředky obyvatelstvu						
		647		Investiční půjčené prostředky do zahraničí						
<b>64</b>				<b>Investiční půjčené prostředky</b>						
		671		Investiční převody Národnímu fondu na spolufinancování programu PHARE						
		672		Investiční převody Národnímu fondu na spolufinancování programu ISPA						
		673		Investiční převody Národnímu fondu na spolufinancování programu SAPARD						
		674		Investiční převody Národnímu fondu na spolufinancování komunitárních programů						
		675		Investiční převody Národnímu fondu na spolufinancování ostatních programů Evropské unie a ČR						
		676		Investiční převody Národnímu fondu na spolufinancování související s poskytnutím pomoci ČR ze zahraničí						
		679		Ostatní investiční převody do Národního fondu						
<b>67</b>				<b>Investiční převody Národnímu fondu</b>						
		690		Ostatní kapitálové výdaje						
<b>69</b>				<b>Ostatní kapitálové výdaje</b>						
<b>6</b>				<b>KAPITÁLOVÉ VÝDAJE CELKEM</b>	<b>989 740,05</b>	<b>911 996,00</b>	<b>1 090 758,01</b>	<b>1 113 867,82</b>	<b>102,12</b>	<b>112,54</b>
<b>5,6</b>				<b>VÝDAJE STÁTNÍHO ROZPOČTU CELKEM</b>	<b>5 231 659,78</b>	<b>5 684 692,00</b>	<b>5 585 324,00</b>	<b>5 619 720,17</b>	<b>100,62</b>	<b>107,42</b>
<b>1,2,3,4,(5,6)</b>				<b>Rozdíl příjmů a výdajů státního rozpočtu</b>	<b>-5 230 418,46</b>	<b>-5 684 692,00</b>	<b>-5 585 324,00</b>	<b>-5 619 631,04</b>	<b>100,61</b>	<b>107,44</b>
	50,51,52,53,54,55,56,57,59,61,62			Kontrolní součet (seskupení položek)	5 231 659,78	5 684 692,00	5 585 324,00	5 619 720,17	100,62	107,42

**Bilance příjmů a výdajů státního rozpočtu  
v druhovém členění rozpočtové skladby**

Období: 012.2018  
KAPITOLA:361 Akademie věd České republiky

v tis.Kč

řádková	seskupení položek	podsest. položek	položka	U K A Z A T E L	ROZPOČET 012.2018			Skutečnost 012.2018	%	Index
					Skutečnost 012.2017	Schválený rozpočet	Rozpočet po změnách			
					0	1	2			
					3	4	5			
<b>FINANCOVÁNÍ</b>										
			8111	Krátkodobé vydané dluhopisy						
			8112	Uhrazené splátky krátkodobých vydaných dluhopisů						
			8113	Krátkodobé přijaté půjčené prostředky						
			8114	Uhrazené splátky krátkodobých přijatých půjčených prostředků						
			8115	Změna stavu krátkodobých prostředků na bankovních účtech kromě změn stavů účtů státních finančních aktiv, které tvoří kapitolu OSFA						
			8116	Změny stavu bankovních účtů krátkodobých prostředků státních finančních aktiv, které tvoří kapitolu OSFA						
			8117	Aktivní krátkodobé operace řízení likvidity - příjmy						
			8118	Aktivní krátkodobé operace řízení likvidity - výdaje						
			811	Krátkodobé financování						
			8121	Dlouhodobé vydané dluhopisy						
			8122	Uhrazené splátky dlouhodobých vydaných dluhopisů						
			8123	Dlouhodobé přijaté půjčené prostředky						
			8124	Uhrazené splátky dlouhodobých přijatých půjčených prostředků						
			8125	Změna stavu dlouhodobých prostředků na bankovních účtech						
			8127	Aktivní dlouhodobé operace řízení likvidity - příjmy						
			8128	Aktivní dlouhodobé operace řízení likvidity - výdaje						
			812	Dlouhodobé financování						
			81	<b>Financování z tuzemska celkem</b>						
			8211	Krátkodobé vydané dluhopisy						
			8212	Uhrazené splátky krátkodobých vydaných dluhopisů						
			8213	Krátkodobé přijaté půjčené prostředky						
			8214	Uhrazené splátky krátkodobých přijatých půjčených prostředků						
			8215	Změna stavu bankovních účtů krátkodobých prostředků ze zahraničí jiných než ze zahraničních dlouhodobých úvěrů						
			8216	Změna stavu bankovních účtů krátkodobých prostředků z dlouhodobých úvěrů ze zahraničí						
			8217	Aktivní krátkodobé operace řízení likvidity - příjmy						
			8218	Aktivní krátkodobé operace řízení likvidity - výdaje						
			821	Krátkodobé financování						
			8221	Dlouhodobé vydané dluhopisy						
			8222	Uhrazené splátky dlouhodobých vydaných dluhopisů						
			8223	Dlouhodobé přijaté půjčené prostředky						
			8224	Uhrazené splátky dlouhodobých přijatých půjčených prostředků						
			8225	Změna stavu dlouhodobých prostředků na bankovních účtech						
			8227	Aktivní dlouhodobé operace řízení likvidity - příjmy						
			8228	Aktivní dlouhodobé operace řízení likvidity - výdaje						
			822	Dlouhodobé financování						
			82	<b>Financování ze zahraničí celkem</b>						
			8300	Pohyby na účtech pro financování nepatřící na jiné finanční položky						
			8301	Převody ve vztahu k úvěrům od Evropské investiční banky						
			8302	Operace na bankovních účtech státních finančních aktiv, které tvoří kapitolu OSFA						
			830	Pohyby na účtech pro financování nepatřící na jiné finanční položky						
			83	<b>Pohyby na účtech pro financování nepatřící na jiné finanční položky</b>						
			8413	Krátkodobé přijaté půjčené prostředky						
			8414	Uhrazené splátky krátkodobých přijatých půjčených prostředků						
			8417	Krátkodobé aktivní financování z jaderného účtu a účtů rezervy důchodového pojištění - příjmy						
			8418	Krátkodobé aktivní financování z jaderného účtu a účtů rezervy důchodového pojištění - výdaje						
			841	Krátkodobé aktivní financování z jaderného účtu a účtů rezervy důchodového pojištění						
			8427	Dlouhodobé aktivní financování z jaderného účtu a účtů rezervy důchodového pojištění - příjmy						
			8428	Dlouhodobé aktivní financování z jaderného účtu a účtů rezervy důchodového pojištění - výdaje						
			842	Dlouhodobé aktivní financování z jaderného účtu a účtů rezervy důchodového pojištění						
			84	<b>Aktivní financování z jaderného účtu a účtů rezervy důchodového pojištění</b>						
			8901	Operace z peněžních účtů organizace nemající charakter příjmů a výdajů vládního sektoru						
			8902	Nerealizované kursové rozdíly pohybů na devizových účtech						
			8905	Nepřevedené částky vyrovnávající schodek						
			890	Opravné položky k peněžním operacím						
			89	<b>Opravné položky k peněžním operacím</b>						
			8	<b>FINANCOVÁNÍ CELKEM</b>						
				<b>Kontrola - rozdíl salda SR a financování</b>	<b>-5 230 418,46</b>	<b>-5 684 692,00</b>	<b>-5 585 324,00</b>	<b>-5 619 631,04</b>	<b>#HODNOTA!</b>	<b>#HODNOTA!</b>

Vysvětlivky:

POD - pododdíl  
P - položka  
PSP - podseskupení položek  
SP - seskupení položek

Ukazatel	Rozpočet 2018		Konečný rozpočet 2018	Skutečnost 2018	% plnění
	schválený	po změnách			
	1	2	3	4	5=4.2
<b>Souhrnné ukazatele</b>					
Příjmy celkem	0	0	0	89 129	-
Výdaje celkem	5 684 692 000	5 585 324 000	5 646 116 210	5 619 720 168	100,62
<b>Specifické ukazatele</b>					
Specifické ukazatele - příjmy	0	0	0	0	-
· Daňové příjmy	0	0	0	0	-
· Nedaňové příjmy, kapitálové příjmy a přijaté transfery celkem	0	0	0	89 129	-
· · v tom: příjmy z rozpočtu Evropské unie bez společné zemědělské politiky celkem	0	0	0	0	-
· · · · · příjmy z prostředků finančních mechanismů	0	0	0	0	-
· · · · · ostatní nedaňové příjmy, kapitálové příjmy a přijaté transfery celkem	0	0	0	89 129	-
<b>Specifické ukazatele - výdaje</b>					
· Infrastruktura výzkumu	5 684 692 000	5 585 324 000	5 646 116 210	5 619 720 168	100,62
· Programy výzkumu	0	0	0	0	-
<b>Průřezové ukazatele</b>					
· Platy zaměstnanců a ostatní platby za provedenou práci	50 548 266	50 548 266	50 588 020	50 506 547	99,92
· Povinné pojistné placené zaměstnavatelem	17 186 410	17 186 410	17 625 609	16 839 153	97,98
· Převod fondu kulturních a sociálních potřeb	987 743	987 743	999 564	984 277	99,65
· Platy zaměstnanců v pracovním poměru vyjma zaměstnanců na služebních místech	49 387 193	49 057 193	49 074 990	49 073 332	100,03
· Platy zaměstnanců na služebních místech dle zákona o státní službě	0	0	0	0	-
· Výdaje na výzkum, vývoj a inovace celkem včetně programů spolufin. z prostředků zahraničních programů	5 684 692 000	5 585 324 000	5 646 116 210	5 619 720 168	100,62
· · v tom: ze státního rozpočtu celkem	5 684 692 000	5 585 324 000	5 646 116 210	5 619 720 168	100,62
· · · v tom: institucionální podpora celkem	5 684 692 000	5 585 324 000	5 646 116 210	5 619 720 168	100,62
· · · · · účelová podpora celkem	0	0	0	0	-
· · · · · podíl prostředků zahraničních programů	0	0	0	0	-
· Účelová podpora na programy aplikovaného výzkumu, vývoje a inovací	0	0	0	0	-
· Institucionální podpora výzkumných organizací podle zhodnocení jimi dosažených výsledků	3 946 865 000	3 946 865 000	3 949 736 000	3 949 736 000	100,07
· Výdaje spolufinancované zcela nebo částečně z rozpočtu Evropské unie bez společné zemědělské politiky celkem	0	0	0	0	-
· · v tom: ze státního rozpočtu	0	0	0	0	-
· · · · · podíl rozpočtu Evropské unie	0	0	0	0	-
· Výdaje na společné projekty, které jsou zcela nebo částečně financovány z prostředků finančních mechanismů celkem	0	0	0	0	-
· · v tom: ze státního rozpočtu	0	0	0	0	-
· · · · · podíl prostředků finančních mechanismů	0	0	0	0	-

Rozbor zaměstnanosti a čerpání mzdových prostředků za rok 2018

	Schválený rozpočet na rok 2018						Rozpočet 2018 po změnách podle § 23 odstavce 1 písm. a)					
	Prostředky na platy a ostatní platby za provedenou práci (mzdové náklady) v Kč		Z toho: Ostatní platby za provedenou práci (OON) v Kč		Počet zaměstnanců	Průměrný plat v Kč	Prostředky na platy a ostatní platby za provedenou práci (mzdové náklady) v Kč		Z toho: Ostatní platby za provedenou práci (OON) v Kč		Přepočtený počet zaměstnanců	Průměrný plat v Kč
	1	2	3	4			5	6	7	8		
<b>a)</b>												
<b>Organizační složky státu celkem</b>	50 548 266	1 161 073	49 387 193	82	50 190	50 548 266	1 491 073	49 057 193	1 491 073	82	49 855	
v tom:												
<b>a) Státní správa celkem</b>	0	0	0	0	0	0	0	0	0	0	0	0
v tom :												
<b>I. Ústřední orgán státní správy</b>	0	0	0	0	0	0	0	0	0	0	0	0
<b>II. Organizační složky státu - státní správa celkem</b>	0	0	0	0	0	0	0	0	0	0	0	0
<b>III. Správa ve složkách obrany, bezpečnosti, celní a právní ochrany</b>	0	0	0	0	0	0	0	0	0	0	0	0
<b>b) Ostatní organizační složky státu celkem</b>	50 548 266	1 161 073	49 387 193	82	50 190	50 548 266	1 491 073	49 057 193	1 491 073	82	49 855	
z toho: rozpočtová položka 5011			49 387 193	82	50 190			49 057 193		82	49 855	
rozpočtová položka 5013			0	0	0			0		0	0	
<b>Příspěvkové organizace celkem</b>	0	0	0	0	0	0	0	0	0	0	0	0
z toho: Platy zaměstnanců v prac. poměru v j. m. zaměstnanců na služeb. místech	0	0	0	0	0	0	0	0	0	0	0	0
<b>Organizační složky státu a příspěvkové organizace celkem</b>	50 548 266	1 161 073	49 387 193	82	50 190	50 548 266	1 491 073	49 057 193	1 491 073	82	49 855	

Vypracovali: Jirkalová Helena

Kontroloval: ing. Jana Jeřábková

14. 2. 2019 J. J. a. l.



	Změny rozpočtu 2018 podle § 23 odstavec 1 písm. b)						Změny rozpočtu 2018 podle § 23 odstavec 1 písm. c)						Skutečnost za rok 2018										
	Ostatní platby za provedenou práci (OON) v Kč		Prostředky na platy v Kč		Přepočtený počet zaměstnanců		Ostatní platby za provedenou práci (OON) v Kč		Prostředky na platy v Kč		Přepočtený počet zaměstnanců		Prostředky na platby ostatní platby za provedenou práci (mzdové náklady) v Kč		z toho: Ostatní platby za provedenou práci (OON) v Kč		Prostředky na platy v Kč		Přepočtený počet zaměstnanců		Průměrný plat v Kč		
	11	12	13	14	15	16	17	18	19	20	21	22	23	24	25	26	27	28	29	30	31	32	33
<b>a</b>																							
<b>Organizační složky státu celkem</b>	21 957	17 797	0	0	0	0	50 506 547	1 433 215	49 073 332	75	54 244												
v tom:																							
<b>a) Státní správa celkem</b>	0	0	0	0	0	0	0	0	0	0	0												
v tom:																							
<b>I. Ústřední orgán státní správy</b>																							
<b>II. Organizační složky státu - státní správa celkem</b>	0	0	0	0	0	0	0	0	0	0	0												
<b>III. Správa ve složkách obrany, bezpečnosti, celní a právní ochrany</b>	0	0	0	0	0	0	0	0	0	0	0												
<b>b) Ostatní organizační složky státu celkem</b>	21 957	17 797	0	0	0	0	50 506 547	1 433 215	49 073 332	75	54 244												
z toho: rozpočtová položka 5011		17 797							49 073 332	75	54 244												
rozpočtová položka 5013																							
<b>Příspěvkové organizace celkem</b>		0	0	0	0	0	0	0	0	0	0												
z toho: Platby zaměstnanců v prac. poměru vyjma zaměstnanců na služeb. místech																							
<b>Organizační složky státu a příspěvkové organizace celkem</b>	21 957	17 797	0	0	0	0	50 506 547	1 433 215	49 073 332	75	54 244												

Kapitola: 361 - Akademie věd

	Čerpání nároku na použití úspor z minulých let podle § 47 rozpočtových pravidel				Čerpání v dalších případech překročení povoleného MF a čerpání prostředků na podporu vědy a výzkumu			
	Ostatní platby za provedenou práci (OON) v Kč	Prostředky na platy v Kč	Průměrný přepočtený počet zaměstnanců	Ostatní platby za provedenou práci (OON) v Kč	Prostředky na platy v Kč	Průměrný přepočtený počet zaměstnanců	Ostatní platby za provedenou práci (OON) v Kč	Průměrný přepočtený počet zaměstnanců
<i>a</i>	22	23	24	25	26	27		
<b>Organizační složky státu celkem</b>	<b>21 957</b>	<b>17 797</b>	<b>0</b>	<b>0</b>	<b>0</b>	<b>0</b>		
v tom:								
a) Státní správa celkem	0	0	0	0	0	0		
v tom :								
I. Ústřední orgán státní správy								
II. Organizační složky státu - státní správa celkem	0	0	0	0	0	0		
III. Správa ve složkách obrany, bezpečnosti, celní a právní ochrany	0	0	0	0	0	0		
b) Ostatní organizační složky státu celkem	21 957	17 797	0			0		
z toho: rozpočtová položka 5011		17 797						
rozpočtová položka 5013								
<b>Příspěvkové organizace celkem</b>								
z toho: Platy zaměstnanců v prac. poměru výjma zaměstnanců na služeb. místech								
<b>Organizační složky státu a příspěvkové organizace celkem</b>	<b>21 957</b>	<b>17 797</b>	<b>0</b>	<b>0</b>	<b>0</b>	<b>0</b>		

	Čerpání mimorozpočtových zdrojů				Čerpání prostředků vyčleněných z limitů regulace zaměstnanosti včetně souvisejícího počtu zaměstnanců				Zůstatek fondu odměn k 31.12.2018 v Kč
	Ostatní platby za provedenou práci (OON) v Kč	Prostředky na platy v Kč	Průměrný přepočtený počet zaměstnanců	Ostatní platby za provedenou práci (OON) v Kč	Prostředky na platy v Kč	Průměrný přepočtený počet zaměstnanců	Ostatní platby za provedenou práci (OON) v Kč	Průměrný přepočtený počet zaměstnanců	
<b>a</b>	28	29	30	31	32	33		34	
<b>Organizační složky státu celkem</b>	0	0	0	0	0	0			
v tom:									
<b>a) Státní správa celkem</b>	0	0	0	0	0	0			
v tom :									
<b>I. Ústřední orgán státní správy</b>									
<b>II. Organizační složky státu - státní správa celkem</b>	0	0	0	0	0	0			
<b>III. Správa ve složkách obrany, bezpečnosti, celní a právní ochrany</b>	0	0	0	0	0	0			
<b>b) Ostatní organizační složky státu celkem</b>									
z toho: rozpočtová položka 5011									
rozpočtová položka 5013									
<b>Příspěvkové organizace celkem</b>		0	0		0	0		0	
z toho: Platy zaměstnanců v prnc. poměru výjma zaměstnanců na služeb. místech									
<b>Organizační složky státu a příspěvkové organizace celkem</b>	0	0	0	0	0	0		0	

Kapitola: 361 AV ČR

## Přehled výdajů státního rozpočtu na podporu výzkumu, vývoje a inovací

## A. Přehled účelových výdajů na podporu výzkumu, vývoje a inovací v roce 2018

řádek	Organizace	Rozpočet po změnách 2018			Skutečnost								
		k 31.12.2018			z toho čerpáno z rezervního fondu			z toho nároky z předchozích let					
		běžné výdaje	kapitálové výdaje	celkem	běžné výdaje	kapitálové výdaje	celkem	běžné výdaje	kapitálové výdaje	celkem			
		1	2	3	4	5	6	7	8	9	10	11	12
1.	Organizační složky státu			0,00			0,00			0,00			0,00
2.	Příspěvkové organizace			0,00			0,00			0,00			0,00
3.	OS a PO v působnosti ÚSC			0,00			0,00			0,00			0,00
4.	Vysoké školy			0,00			0,00			0,00			0,00
5.	Veřejné výzkumné instituce			0,00			0,00			0,00			0,00
6.	Podnikatelké subjekty			0,00			0,00			0,00			0,00
7.	Neziskové a podobné organizace			0,00			0,00			0,00			0,00
8.	Účelové výdaje celkem	0,00	0,00	0,00	0,00	0,00	0,00	0,00	0,00	0,00	0,00	0,00	0,00

v tis. Kč

## B. Přehled institucionálních výdajů na podporu výzkumu, vývoje a inovací v roce 2018

řádek	Organizace	Rozpočet po změnách 2018			Skutečnost								
		k 31.12.2018			z toho čerpáno z rezervního fondu			z toho nároky z předchozích let					
		běžné výdaje	kapitálové výdaje	celkem	běžné výdaje	kapitálové výdaje	celkem	běžné výdaje	kapitálové výdaje	celkem			
		1	2	3	4	5	6	7	8	9	10	11	12
1.	Organizační složky státu	93 447,29	52,71	93 500,00	93 054,14	52,71	93 106,85	0,00	0,00	0,00	490,84	0,00	490,84
2.	Příspěvkové organizace	0,00	0,00	0,00	0,00	0,00	0,00	0,00	0,00	0,00	0,00	0,00	0,00
3.	OS a PO v působnosti ÚSC	0,00	0,00	0,00	0,00	0,00	0,00	0,00	0,00	0,00	0,00	0,00	0,00
4.	Vysoké školy	0,00	0,00	0,00	0,00	0,00	0,00	0,00	0,00	0,00	0,00	0,00	0,00
5.	Veřejné výzkumné instituce	4 401 118,70	1 090 705,30	5 491 824,00	4 412 798,21	1 113 815,11	5 526 613,32	0,00	0,00	0,00	18 487,58	27 444,39	45 931,97
6.	Podnikatelké subjekty	0,00	0,00	0,00	0,00	0,00	0,00	0,00	0,00	0,00	0,00	0,00	0,00
7.	Neziskové a podobné organizace	0,00	0,00	0,00	0,00	0,00	0,00	0,00	0,00	0,00	0,00	0,00	0,00
8.	Institucionální výdaje celkem	4 494 565,99	1 090 758,01	5 585 324,00	4 505 852,35	1 113 867,82	5 619 720,17	0,00	0,00	0,00	18 978,42	27 444,39	46 422,81

v tis. Kč

**C. Přehled výdajů na podporu výzkumu, vývoje a inovací na programy spolufinancované z prostředků ze zahraničních programů  
v roce 2018**

řádek	Rozpoččet						Skutečnost					
	po změnách 2018						k 31.12.2018					
	1	2	3	4	5	6	7	8	9	10	11	12
	běžné výdaje	kapitálové výdaje	celkem	běžné výdaje	kapitálové výdaje	celkem	běžné výdaje	kapitálové výdaje	celkem	běžné výdaje	kapitálové výdaje	celkem
1.	0,00	0,00	0,00	0,00	0,00	0,00	0,00	0,00	0,00	0,00	0,00	0,00
1.1.	0,00	0,00	0,00	0,00	0,00	0,00	0,00	0,00	0,00	0,00	0,00	0,00
1.1.a.	0,00	0,00	0,00	0,00	0,00	0,00	0,00	0,00	0,00	0,00	0,00	0,00
1.1.b.	0,00	0,00	0,00	0,00	0,00	0,00	0,00	0,00	0,00	0,00	0,00	0,00
1.2.	0,00	0,00	0,00	0,00	0,00	0,00	0,00	0,00	0,00	0,00	0,00	0,00
1.2.a.	0,00	0,00	0,00	0,00	0,00	0,00	0,00	0,00	0,00	0,00	0,00	0,00
1.2.b.	0,00	0,00	0,00	0,00	0,00	0,00	0,00	0,00	0,00	0,00	0,00	0,00

v tis. Kč

**D. Přehled výdajů na podporu výzkumu, vývoje a inovací celkem,  
včetně programů spolufinancovaných z prostředků zahraničních programů, v roce 2018**

řádek	Rozpoččet						Skutečnost					
	po změnách 2018						z toho čerpáno z rezervního fondu					
	1	2	3	4	5	6	7	8	9	10	11	12
	běžné výdaje	kapitálové výdaje	celkem	běžné výdaje	kapitálové výdaje	celkem	běžné výdaje	kapitálové výdaje	celkem	běžné výdaje	kapitálové výdaje	celkem
1.	4 494 565,99	1 090 758,01	5 585 324,00	4 505 852,35	1 113 867,82	5 619 720,17	0,00	0,00	0,00	18 978,42	27 444,39	46 422,81
1.1.	4 494 565,99	1 090 758,01	5 585 324,00	4 505 852,35	1 113 867,82	5 619 720,17	0,00	0,00	0,00	18 978,42	27 444,39	46 422,81
1.2.	0,00	0,00	0,00	0,00	0,00	0,00	0,00	0,00	0,00	0,00	0,00	0,00

v tis. Kč

## E. Stav nároků z nespoteřebovaných výdajů na podporu výzkumu, vývoje a inovací

řádek	Nároky k 1.1.2018				Nároky k 31.12.2018			Nároky k 1.1.2019			
	běžné výdaje		kapitálové výdaje		celkem	běžné výdaje	kapitálové výdaje	celkem	běžné výdaje	kapitálové výdaje	celkem
	1	2	3	4							
1.	0,00	0,00	0,00	0,00	0,00	0,00	0,00	0,00	0,00	0,00	0,00
2.	22 637,57	38 154,64	60 792,21	3 659,15	10 710,25	14 369,40	11 351,22	15 044,82	26 396,04	0,00	0,00
2.1.	0,00	0,00	0,00	0,00	0,00	0,00	0,00	0,00	0,00	0,00	0,00
3.	0,00	0,00	0,00	0,00	0,00	0,00	0,00	0,00	0,00	0,00	0,00
1.+2.+3. Celkem	22 637,57	38 154,64	60 792,21	3 659,15	10 710,25	14 369,40	11 351,22	15 044,82	26 396,04	0,00	0,00

v tis. Kč

Vysvětlivky k tabulce B.:

řádek 1 a 2 : státní organizace

řádek 3: organizační složky a příspěvkové organizace zřizované územními samosprávnými celky ve smyslu ust. § 23 zákona č. 250/2000 Sb.

řádek 4: veřejné vysoké školy, vojenské a policejní vysoké školy, soukromé vysoké školy bez ohledu na právní formu (o tyto údaje budou nižší ostatní uvedené právní formy)

řádek 5: zákon č. 341/2005 Sb., o veřejných výzkumných institucích

řádek 7: podle podsesupnutí položek platné rozpočtové skladby

Vysvětlivky k tabulce C.:

Jednotlivé kategorie zahraničních programů budou uvedeny jak je člení zákon o státním rozpočtu, lze přidat podřádky, např. 1.3., 1.4.

Na řádcích "ze státního rozpočtu" bude uvedeno spolufinancování jednotlivých kategorií zahraničních programů zahrnuté v institucionálních výdajích.

Na řádcích "kryté příjmy ze zahraničních programů" bude uvedena výše předfinancování (i v tabulkách D. a E.)

Vysvětlivky k tabulce E.:

V případě, že má kapitola více kategorií zahraničních programů, bude řádek 3 rozdělen podle nich.

řádek 2.1. - bude uvedeno spolufinancování ze státního rozpočtu k zahraničním programům uvedeným na řádku 3.

Údaje v přehledech musí odpovídat příslušným údajům v účetních a finančních výkazech a budou doloženy podrobným komentářem

Vypracoval: Jana Škorpiková  
(jméno a příjmení, telefon, podpis) 221 403 387Kontroloval: Ing. Jana Jeřábková  
(jméno a příjmení, telefon, podpis) 221 403 391

Datum: 14. února 2019

## Komentář k tabulce č. 4

### Část A. – Přehled účelových výdajů na podporu výzkumu, vývoje a inovací v roce 2018

Akademii věd AV ČR nebyl stanoven závazný ukazatel účelových prostředků.

### Část B. – Přehled institucionálních výdajů na podporu výzkumu, vývoje a inovací v roce 2018

#### **Organizační složka státu**

Použila prostředky z rozpočtu kapitoly 361 AV ČR v celkové výši **93 106,85** tis. Kč, z toho **investiční** prostředky ve výši 52,71 tis. Kč čerpané Kanceláří AV ČR a **neinvestiční** prostředky ve výši 93 054,14 tis. Kč, které se dále dělí na

- výdaje na činnost Kanceláře AV ČR ve skutečné výši 81 587,89tis. Kč,
- **transfery obyvatelstvu** (pol. 5494) poskytnuto celkem 995 tis. Kč na vyplacené Ceny Akademie věd za dosažené mimořádné výsledky excelentního a kvalitního výzkumu strategicky orientovaného na společenské priority, propagaci a popularizaci výzkumu.
- **transfery spolkům** (pol. 5222) v souladu se Zásadami pro poskytování dotací ze státního rozpočtu byla poskytnutá částka ve výši 10 091,94 tis. Kč, z toho Učené společnosti ČR 1 700 tis. Kč a vědeckým společnostem 8 391,94 tis. Kč, z této celkové částky bylo vráceno na depozitní účet KAV AV ČR 46 872 Kč.
- Členské příspěvky mezinárodním organizacím byly poukázány z výdajového účtu Kanceláře AV ČR ve výši 379,31 tis. Kč.

#### **Veřejné výzkumné instituce**

obdržely z rozpočtu kapitoly 361 AV ČR celkem **5 526 613,32** tis. Kč

- z **neinvestičních** institucionálních prostředků přidělených pracovištím Akademie věd ČR ze státního rozpočtu ve výši 4 412 798,21 tis Kč bylo do státního rozpočtu vráceno prostřednictvím běžného účtu cizích prostředků (depozitního účtu) Kanceláře AV ČR celkem 423,29 tis. Kč
- z **investičních** institucionálních prostředků přidělených pracovištím Akademie věd ČR ze státního rozpočtu ve výši 1 113 815,11 tis. Kč byla částka ve výši 187,48 tis. Kč vrácena prostřednictvím depozitního účtu Kanceláře AV ČR do státního rozpočtu.

### Část C. – Přehled výdajů na podporu výzkumu, vývoje a inovací na programy spolufinancované z prostředků ze zahraničních programů v roce 2018

Ze státního rozpočtu nebyly kapitolou 361 Akademie věd ČR čerpány finanční prostředky na řešení programů spolufinancovaných z prostředků ze zahraničních programů v roce 2018.

### Část D. – Přehled výdajů na podporu výzkumu, vývoje a inovací celkem, včetně programů spolufinancovaných z prostředků zahraničních programů, v roce 2018

Z celkově vynaložených výdajů ve výši **5 619 720,17** tis. Kč bylo použito z nároků z nespotřebovaných výdajů celkem 46 422,81 tis. Kč, a to na položce 5334 ve výši 18 487,58 tis. Kč, na položce 6354 ve výši 27 444,39 tis. Kč, na položce 5011 ve výši 17,80 tis. Kč, na položce 5021 ve výši 21,96 na položce 5031 ve výši 414,09 tis. Kč; na položce 5032 ve výši 25,11 tis. Kč; na položce 5169 ve výši 0,06 tis. Kč a na položce 5342 ve výši 11,82 tis. Kč.

### **Část E. – Stav nároků z nespotřebovaných výdajů na podporu výzkumu, vývoje a inovací**

Stav nároků z nespotřebovaných výdajů k 1. 1. 2018 byl ve výši 60 792,21 tis. Kč. V průběhu roku 2018 byly do rozpočtu AV ČR zapojeny nároky z nespotřebovaných výdajů v celkové výši 60 792,21 tis. Kč, a to na položkách 5011, 5021, 5031, 5032, 5169, 5342, 5334 a 6354. Stav zapojených nečerpaných nároků k 31.12.2018 byl ve výši 14 369,40 z toho 10 710,25 tis. Kč na pol. 6354 na stavební akce v rámci přiděleného účelu použití z kapitoly VPS č. 173980060 a 3 659,15 tis Kč na pol. 5334 projekty v rámci spolupráce s Izraelem a na rozvoj vědecké spolupráce se zeměmi jihovýchodní Asie, které budou dočerpány v průběhu roku 2019. Veškeré nevyčerpané **institucionální prostředky** z rozpočtu roku 2018 byly zahrnuty do evidence nároků z nespotřebovaných výdajů v celkové výši 26 396,04 tis. Kč, z toho na podporu veřejných výzkumných organizací 25 512,05 tis. Kč a na činnost Akademie věd v příštím období 883,99 tis. Kč

Praha dne 14. 2. 2019

  
Jana Škorpíková



Přehled výdajů organizačních složek státu a příspěvků a dotací příspěvkovým a podobným organizacím, transferů a půjčených prostředků (návrtných finančních výpomocí) krajům a obcím, podnikatelským a jiným subjektům z rozpočtu kapitoly

	Rozpočet 2018		Skutečnost
	schválený	po změnách	k 31. 12. 2018
Běžné výdaje organizačních složek státu celkem z toho: na škody způsobené živelními katastrofami	87 800	83 355	82 962
Kapitálové výdaje organizačních složek státu celkem z toho: na škody způsobené živelními katastrofami	0	53	53
Neinvestiční příspěvky příspěvkovým organizacím celkem z toho: na škody způsobené živelními katastrofami	4 674 196	4 401 119	4 412 798
Investiční příspěvky příspěvkovým organizacím celkem z toho: na škody způsobené živelními katastrofami	911 996	1 090 705	1 113 815
Neinvestiční transfery a půjčené prostředky (návrtné finanční výpomoci) krajům a obcím celkem z toho: na škody způsobené živelními katastrofami transfery půjčené prostředky (návrtné finanční výpomoci)			
Investiční transfery a půjčené prostředky krajům a obcím celkem z toho: na škody způsobené živelními katastrofami transfery půjčené prostředky (návrtné finanční výpomoci)			
Neinvestiční transfery a půjčené prostředky (návrtné finanční výpomoci) podnikatelským subjektům a neziskovým institucím celkem z toho: na škody způsobené živelními katastrofami transfery půjčené prostředky (návrtné finanční výpomoci)	10 700	10 092	10 092
Investiční transfery a půjčené prostředky (návrtné finanční výpomoci) podnikatelským subjektům a neziskovým institucím celkem z toho: na škody způsobené živelními katastrofami transfery půjčené prostředky (návrtné finanční výpomoci)	10 700	10 092	10 092
Neinvestiční příspěvky státním fondům celkem z toho: na škody způsobené živelními katastrofami			
Investiční příspěvky státním fondům celkem z toho: na škody způsobené živelními katastrofami			
Transfery a půjčené prostředky (návrtné finanční výpomoci) regionálním radám regionů soudržnosti celkem z toho: neinvestiční investiční			
Běžné výdaje kapitoly celkem z toho: na škody způsobené živelními katastrofami	4 772 696	4 494 566	4 505 852
Kapitálové výdaje kapitoly celkem z toho: na škody způsobené živelními katastrofami	911 996	1 090 758	1 113 868

Vypracovala:  
Ing. Dana Pavelková, tel. 221 403 343

Kontrolovala:  
Ing. Jana Jeřábková, tel. 221 403 391

Datum: 14. 2. 2019