

# SPOLUPRÁCE KRAJŮ A REGIONŮ

s pracovišti Akademie věd České republiky v roce 2019

Ústav dějin umění  
AV ČR

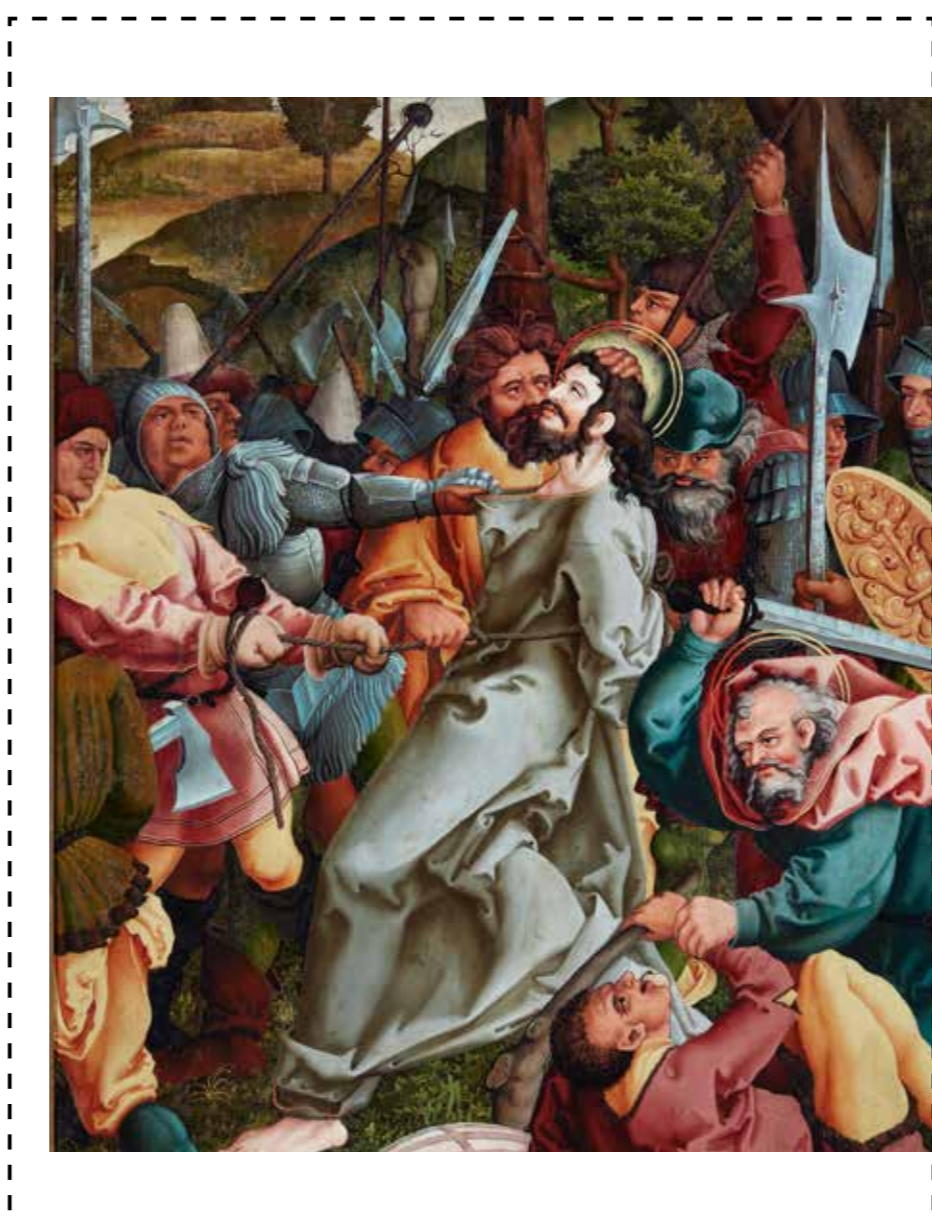
spolupráce  
s Pardubickým krajem



Akademie věd  
České republiky

## VÝZKUM STŘEDOVĚKÉHO SOCHAŘSTVÍ A MALÍŘSTVÍ PARDUBICKÉHO KRAJE. OSOBNOST ARCHITEKTA FRANTIŠKA SCHMORANZE ST. A REGOTIZACE STAVEB A JEJICH VNITŘNÍHO VYBAVENÍ V RÁMCI REGIONU

Projekt se soustředil na zpracování středověkého umění ve východních Čechách, s nímž úzce souvisí i osobnost architekta a památkáře Františka Schmoranze st. a jeho syna Františka Schmoranze ml. Uskutečnil se průzkum archivních pramenů (plány, dokumentace ad.) související s realizacemi obou architektů, který aktuálně zhodnotil jejich práci v rámci sledovaného regionu. Dosažené aktuální výsledky spolu s fotodokumentací budou součástí připravované monografie o obou architektech a doprovodné putovní výstavy plánované na podzim roku 2020.



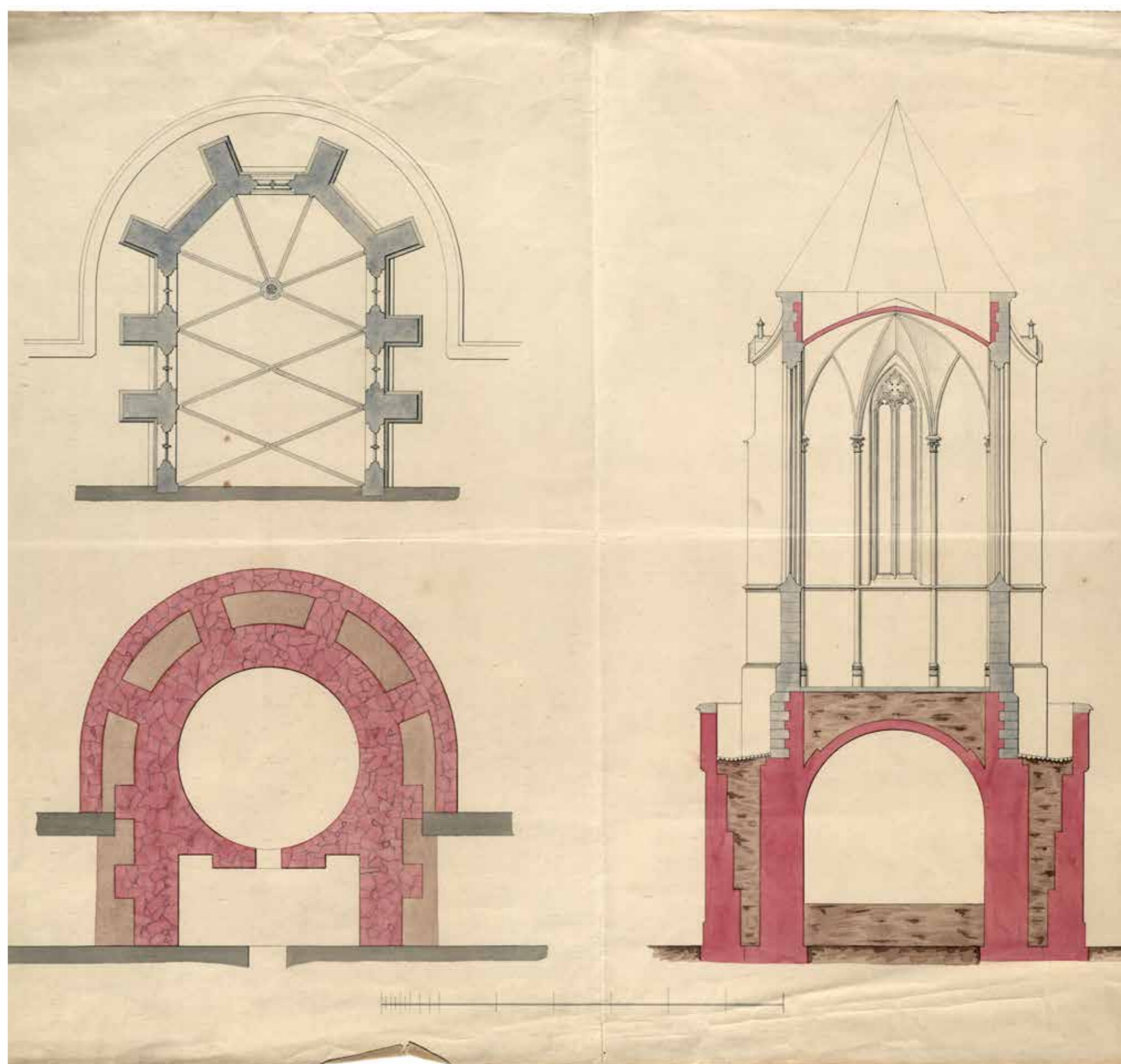
IRR průzkum zjistil odlišnosti v kompozici Zajatí Krista, které zůstaly skryty pod svrchní malbou. Ve finální malbě chybí scéna zachycující verše z Markova evangelia (Marek 14:51-52), která se váže k ději: „Pouze jeden chlapec narychlo oblečený sledoval Ježíše z povzdálí. Strážci ho chytli za plášť, ale on se z něj vyvlékl a utekl nahý.“ Kompozice Zajatí Krista je v podkresbě silně závislá na předloze Albrechta Dürera, kterou reprodukuje s absolutní přesností.

Mistr Čáslavského oltáře, Zmrtvýchvstání Krista (avers oboustranné desky, Městské muzeum a knihovna Čáslav) a Zajatí Krista (revers oboustranné desky, Královská kanonie premonstrátů na Strahově), kolem 1530, tempera na dřevěné desce. Zajímavá zjištění přinesl průzkum dvou oboustranně malovaných desek z bývalého Čáslavského oltáře, které jsou dochovány v muzejních sbírkách v Čáslavi a Strahovském klášteře. Průzkum prokázal přímou autorskou souvislost obou desek, o níž předchozí badání pochybovalo. Deska ze sbírky Strahovského kláštera byla v minulosti zmenšena poměrně drastickým seříznutím horního i dolního okraje, celkem asi o 30 cm.

Další část projektu byla věnována výzkumu středověkého umění Pardubického kraje. Jednotlivé památky byly vyhodnocovány pomocí moderních zobrazovacích technik (CT, RTG, IRR) a přírodovědných analýz (XRF, Raman). Tyto analýzy pomohly upřesnit poznání uměleckých děl, zejména jejich datování a identifikaci dílenských souvislostí (použité pigmenty, složení podkladových vrstev, dílenská specifika). Na průzkumu spolupracovali spolu s historiky umění rovněž přírodovědci a restaurátoři. Výsledky výzkumu představí výstava Víra v umění – umění ve víře uspořádaná v Regionálním muzeu v Chrudimi na podzim roku 2020.



Metoda IRR odhalila podkresby dokumentující invenci mistra, jeho umělecká východiska v tzv. podunajské škole a zejména přesnou inspiraci dřevorezy Albrechta Dürera (Velké pašije). IRR průzkum odhalil odlišnosti v kompozici, které zůstaly skryty pod svrchní malbou. V tomto případě v malbě chybí detail velkého kovového oka na tumbě, které je zachyceno v podkresbě. Podkresba přesně reprodukuje dřevorez č. 12 z cyklu Velkých pašijí, vytvořených Albrechtem Dürerem. Mistr Čáslavského oltáře, Zmrtvýchvstání Krista (avers oboustranné desky, Městské muzeum a knihovna Čáslav), detail, kolem 1530, tempera na dřevěné desce



Žleby, zámek, Schmoranzův návrh kaple, nedatováno (60. léta 19. století). SOkA Chrudim, fond Rodinný archiv Schmoranzů (původně František Schmoranz st., inv. č. 106).

První šlechtickou stavbou, u které působil František Schmoranz st. již jako učen pod vedením Benedikta Škwora, byl zámek Žleby. Jeho úpravy se dotkly jak exteriérů, tak interiéru. Na stavbě měl hlavní slovo bezpochyby Benedikt Škwor, Schmoranzovi je zde přičítána pouze podoba zámecké kaple.

KONTAKTY: Mgr. Helena Dáňová, Ph.D., prof. PhDr. Ivo Hlobil, CSc., PhDr. Kristína Uhlíková, Ph.D., Mgr. Jan Uhlík, MBA.

REGIONÁLNÍ PARTNEŘI: Regionální muzeum v Chrudimi

REGIONÁLNÍ SPOLUPRÁCE  
S KRAJI ČESKÉ REPUBLIKY