

## TISKOVÁ ZPRÁVA

Brno 24. července 2023

Akademie věd ČR  
Národní 1009/3, 110 00 Praha 1  
www.avcr.cz

## BÁNOVSKÝ POKLAD BYL RITUÁLNÍ A PATŘIL ZŘEJMĚ PRAVĚKÉ VELMOŽCE

Takzvaný Bánovský poklad zkoumají odborníci od roku 2017. Detailní analýzy odhalily, že šlo o předměty záměrně uložené do země během rituálu. Zároveň tým specialistů Archeologického ústavu AV ČR, Brno, Univerzity Palackého v Olomouci a Karlovy univerzity v Praze zjistil, že věci včetně bohatého kroje patřily ženě – zřejmě velmožce, která se navíc pohybovala mezi tehdejší elitou, jež dohlížela na část Jantarové stezky. Studii zveřejnil [Journal of Archaeological Science: Reports](#).

Bánovský poklad objevil pomocí detektoru kovů občanský spolupracovník již v roce 2017 a už při prvním prozkoumání celého souboru bylo patrné, že jde o zcela mimořádný objev. Detailní analýzy terénní situace, studium jednotlivých předmětů a série přírodovědných výzkumů ukázaly, že Bánovský poklad představuje depot, tedy soubor předmětů, které byly společně do země záměrně uloženy v průběhu určitého rituálu.

*„Výzkumu se věnoval interdisciplinární tým téměř šest let. Bánovský poklad ukázal, nejen proč byl uložen a kým, ale také odhalil, že minimálně ‚bánovská horda/tlupa‘ byla napojena na významnou pravěkou obchodní cestu – Jantarovou stezku,“* upřesňuje Jaroslav Bartík z Archeologického ústavu AV ČR, Brno.

### Ženský kroj a tisíce jantarových korálků

Kromě železné sekery a keramické nádoby, do níž byla část předmětů vložena, se depot skládal zejména ze součástí bohatého ženského kroje v podobě bronzových šperků (spony, náramky/nápažníky, vlasové ozdoby, náušnice, jehlice, prsten ad.) a dvou železných opaskových kruhů. Soubor šperků obsahuje několik desítek skleněných a 1500 až 2000 jantarových korálků. *„Byly patrně součástí náhrdelníku a část z nich mohla zdobit i honosný kožený opasek. V každém případě se jedná o dosud nejpočetnější soubor pravěkého jantaru z území České republiky, což činí z Bánovského pokladu zcela unikátní nález,“* říká vedoucí výzkumného týmu Martin Golec z Univerzity Palackého.

Kontakt pro média: **Eliška Zvolánková**  
Divize vnějších vztahů AV ČR  
press@avcr.cz  
+420 739 535 007

**Pavla Růžičková**  
Archeologický ústav AV ČR, Brno  
ruzickova@arub.cz  
+420 723 026 765

### Jednotlivé části pokladu pocházejí z různých částí Evropy

Mimořádně bohatý kroj zřejmě patřil ženě významného společenského postavení, snad příslušnici velmožské rodiny. Vznikl ve starší době železné, někdy v letech 575–550 př. n. l. „*Přírodovědné analýzy provedené L. Kučerou prokázaly, že jantar pocházel z Pobaltí,*“ dodává Martin Golec. Také některé další součásti kroje pocházejí ze vzdálených regionů. Část bronzových šperků, mezi nimiž vyniká šest exemplářů unikátních, tzv. dračích spon, byla přenesena z území dnešního Slovinska, odkud též pravděpodobně pochází samotná technologie výroby skleněných korálků. Ty však již mohly být tehdy vůbec poprvé vyrobeny na území dnešní ČR.

### Velmožka dohlížející na Jantarovou stezku

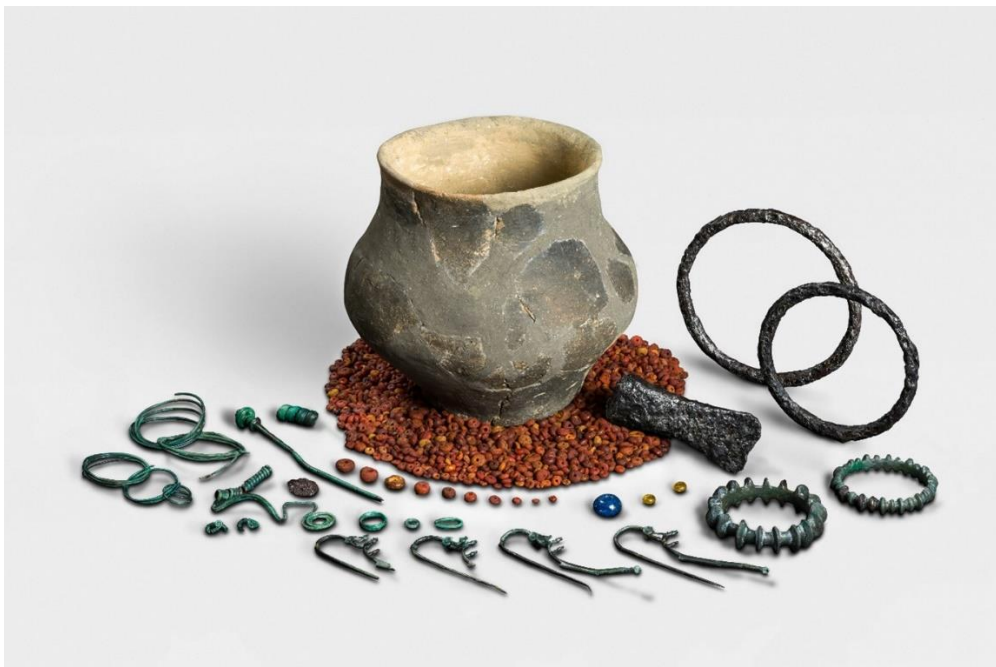
Výsledky výzkumů dávají Bánovský poklad a jeho původní nositele do nesporné souvislosti s průběhem pravěké dálkové komunikace, která se označuje jako Jantarová stezka. Ta i ve starší době železné spojovala Pobaltí se Středomořím, kde byl o pověstné zlato severu neutuchající zájem. Část luxusních bronzových šperků v pokladu tak mohla majitelka vyměnit právě za jantar. Jednotlivé úseky Jantarové stezky ovládaly a kontrolovaly místní elity, které z tohoto čilého obchodu těžily. „*A právě k této elitě, tedy nejvyšší společenské vrstvě tehdejší společnosti, patřila i žena z Bánova,*“ potvrzují Jaroslav Bartík a Tomáš Chrástek z Archeologického ústavu AV ČR, Brno, kteří depot dokumentovali přímo v terénu.

Dnes jsou nálezy široké veřejnosti zpřístupněny v nové stálé expozici „Pravěk Uherskohradištska“ v Památníku Velké Moravy Slováckého muzea ve Starém Městě.

Více informací: [Mgr. Jaroslav Bartík, Ph.D.](#)  
[Archeologický ústav AV ČR, Brno](#)  
[bartik@arub.cz](mailto:bartik@arub.cz)  
[+420 736 428 093](tel:+420736428093)

Citace studie:

**Golec, M., Bartík, J., Golec Mírová, Z., Kučera, L., Chrástek, T., Kapusta, J., Šamajová, K. 2023:** Trade, use, offer. The hoard of Bánov – „Skalky“ (CZ). *Journal of Archaeological Sciences – Reports* 50.



Depot ze starší doby železné z Bánova



*Rekonstrukce rozmístění šperků a dalších artefaktů z bánovského depotu na postavě ženy*

**Obrázky v plném rozlišení a studii naleznete zde:**

<https://owncloud.cesnet.cz/index.php/s/aVNQJHiBFuwjSrK>